



Gesamtbericht der Evaluation
der aus Studienbeiträgen finanzierten Maßnahmen
– Wintersemester 2013/14 –

Inhaltsverzeichnis

1. Vorgehen.....	2
2. Probleme bei der Evaluation.....	4
3. Ergebnisse der Evaluation.....	4
3.1 Veranstaltungen	4
3.1.1 Lehraufträge	4
3.1.2 Lehrveranstaltungen	5
3.1.3 Stützkurse	5
3.1.4 Tutorien	6
3.1.5 Exkursionen.....	6
3.1.6 Vorträge	6
3.2 Sonstiger Service	7
3.2.1 Beratungen.....	7
3.2.2 Buchgutscheinprojekt	7
3.2.3 Berichte und Stellungnahmen.....	7
3.3 Veröffentlichung der Ergebnisse	8

1. Vorgehen

Seit der Einführung des Online-Portals im Sommersemester 2010 werden die Bewilligungsschreiben für Maßnahmen automatisch aus dem Portal via E-Mail versendet. In diesen Schreiben werden die Antragstellerinnen und Antragsteller darauf hingewiesen, sich eigenständig die entsprechenden Evaluationsbögen von der Homepage herunter zu laden. Aus diesem Grund werden keine zusätzlichen Evaluationsbögen an die Institute versendet.

Obwohl die Evaluationen nun noch deutlicher in der Verantwortung der Antragstellerin/ des Antragstellers lag, erhielten alle Institute eine tabellarische Übersicht ihrer aus Studienbeiträgen finanzierten Maßnahmen. Die Studiengangsbeauftragten und Verwaltungsmitarbeiterinnen/ -mitarbeiter wurden gebeten, die Antragstellerinnen und Antragsteller ggf. noch einmal an das Evaluationsverfahren zu erinnern.

Das Evaluationsverfahren verlief i.d.R. nach folgendem Muster:

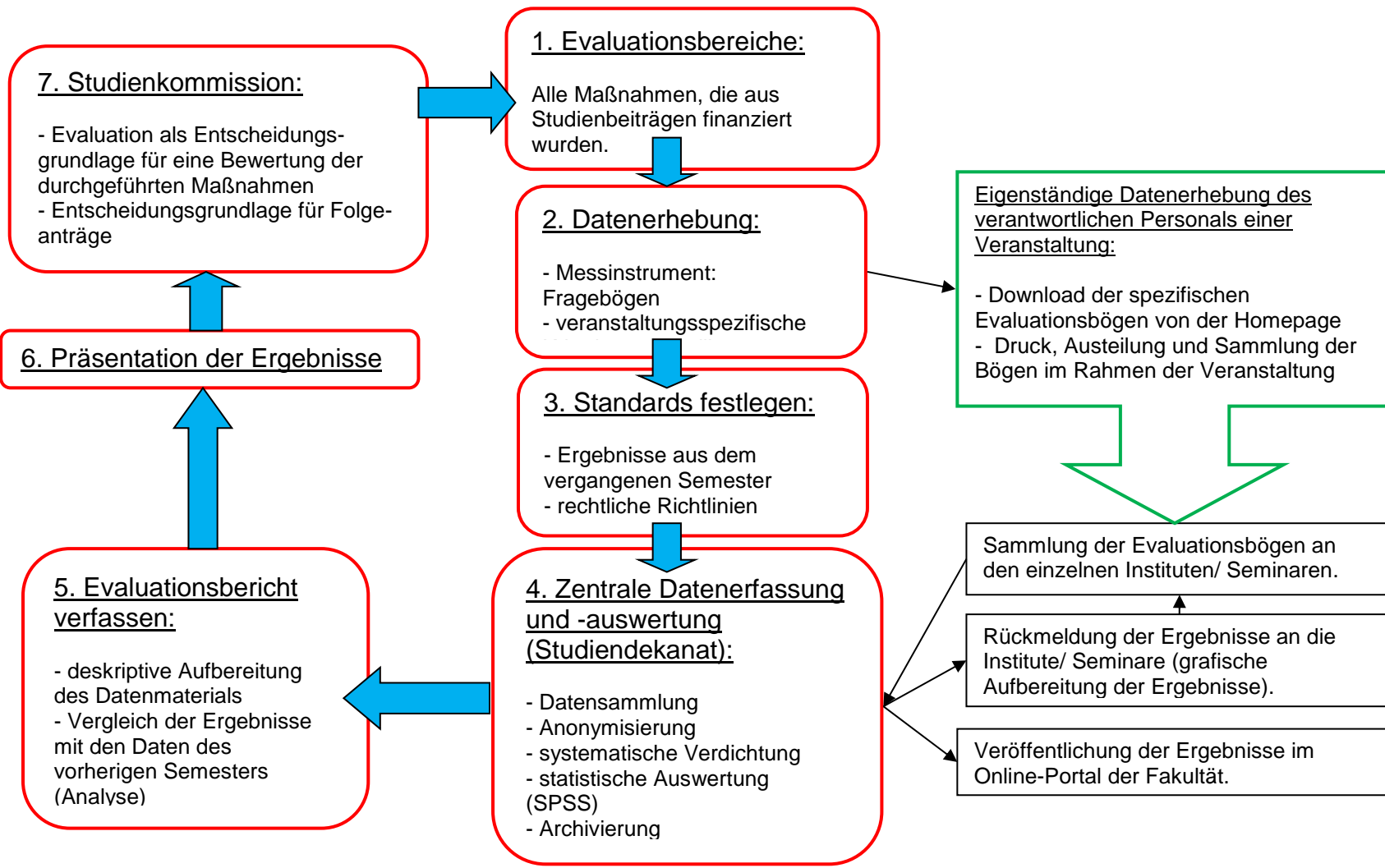
- a) Zunächst wurden die maßnahmenspezifischen Evaluationsbögen von der verantwortlichen Person einer Veranstaltung/ Maßnahme an die Teilnehmerinnen und Teilnehmer ausgeteilt und danach gesammelt an das Studiendekanat geschickt.
- b) Im Studiendekanat wurden die Daten mittels SPSS ausgewertet und systematisch verdichtet:
 - o Einzelergebnisse für jede Veranstaltung,
 - o Gesamtergebnisse für jedes Institut / Seminar,
 - o Gesamtergebnisse für die Sozialwissenschaftliche Fakultät.

Ende April 2014 erfolgte eine Überprüfung der bis zu diesem Zeitpunkt eingegangenen Evaluationen und Berichte. Die Institute/ Seminare wurden auf noch fehlende Evaluationen hingewiesen und gezielt angeschrieben. Die Rückmeldung war zufriedenstellend, sodass Ende Mai 2014 zu allen Maßnahmen Evaluationen, Berichte oder Stellungnahmen vorlagen.

Die Einzelergebnisse und die Gesamtdarstellung wurden Ende Mai 2014 per Mail an die Institute/ Seminare (Studiengangsbeauftragte) gesendet mit der Bitte um Weiterleitung an das verantwortliche Personal.

Alle Übersichten wurden an die Institute/ Seminare geschickt und werden auf der Homepage der Sozialwissenschaftlichen Fakultät veröffentlicht: <http://www.uni-goettingen.de/de/362162.html>

Evaluationszyklus zur internen Evaluation aller aus Studienbeiträgen finanzierten Maßnahmen an der Sozialwissenschaftlichen Fakultät (Stand: SoSe 2012)



2. Probleme bei der Evaluation

Insgesamt waren die Rücklaufquoten der Evaluationsbögen zu den bewilligten Anträgen auch in diesem Semester zufriedenstellend, allerdings sind im Wintersemester 2013/14 Probleme aufgetreten, die auch im vergangenen Semester vorkamen:

a) Evaluationsbögen mit fehlenden Informationen:

Des Öfteren konnten Evaluationsbögen keiner Maßnahme zugeordnet und damit nicht ausgewertet werden, weil die zur Identifikation notwendigen Angaben im Header (Projekt-Nr. und Name der Veranstaltung) des Bogens fehlten. In solchen Fällen war ein zum Teil erheblicher Rechercheaufwand erforderlich, um die fehlenden Informationen zu ergänzen.

b) Keine Evaluation von Maßnahmen mithilfe von Evaluationsbögen:

In seltenen Fällen wurde die Evaluation von Maßnahmen mithilfe der hierfür vorgesehenen Evaluationsbögen aus unterschiedlichen Gründen nicht durchgeführt (z.B. weil die Evaluation von den verantwortlichen Personen vergessen wurde). So war ein Vergleich der statistischen Ergebnisse mit denen aus dem vorherigen Semester nicht möglich. In diesen Fällen wurden die verantwortlichen Personen gebeten einen kurzen Bericht zu verfassen (vgl. 3.2.4).

3. Ergebnisse der Evaluation

Bei den folgenden Ergebnissen handelt es sich um die Gesamtergebnisse der Sozialwissenschaftlichen Fakultät. Alle Evaluationsbögen, die bis Ende Mai 2014 beim Studiendekanat vorlagen, flossen in die Auswertung ein. Die vorliegenden Ergebnisse des Wintersemesters 2013/14 wurden mit den Ergebnissen des vergangenen Semesters verglichen; wenn für eine Maßnahmenkategorie keine Vergleichsdaten aus dem Sommersemester 2013 vorlagen, wurden die Evaluationsergebnisse des Semesters herangezogen, in dem die Maßnahmenkategorie zuletzt evaluiert wurde.

Zur Skalierung:

- *Einordnung der Mittelwerte: Die zu Grunde liegende Skala sieht folgende Endpunkte vor: „1= stimme voll zu“ bis „6 = stimme überhaupt nicht zu“.*
- *Bei der Teilnehmerzahl bedeutet „2 = genau richtig“, eine Veränderung zur 1 deutet auf zu wenige, eine Veränderung zur 3 auf zu viele Teilnehmer hin.*
- *Der Gesamtnote liegt das Schulnotenprinzip zu Grunde.*

3.1 Veranstaltungen

3.1.1 Lehraufträge

In die Gesamtevaluation gingen die Ergebnisse von 155 Evaluationsbögen ein, die innerhalb der Institute/ Seminare bzw. auf Vorschlag der Studierenden durchgeführt wurden. 85,2% der Studierenden stimmten der Aussage (vollkommen) zu, dass zusätzliche Lehraufträge eine nützliche Erweiterung des regulären Lehrangebots darstellen.

Im Vergleich zum Sommersemester 2013 verbesserte sich der Mittelwert von 1,38 auf 1,24 im Wintersemester 2013/14. Der Aussage, dass Lehraufträge eine Verbesserung für die Lehre darstellen, stimmten knapp 74% der befragten Studierenden (vollkommen) zu. Auch hier verbesserte sich der Mittelwert im Vergleich zum vorigen Semester (1,66) auf 1,39. In Bezug auf die Lehrangebotsweiterung verbesserte sich der Mittelwert von 1,76 im Sommersemester 2013 auf 1,40 im Wintersemester 2013/14.

Knapp 93% der Befragten fanden die Teilnehmerzahl „genau richtig“. Eine leichte Verbesserung ist zudem bei der Gesamtbenotung aller Lehraufträge festzustellen: Im Sommersemester lag die Durchschnittsnote bei einem Wert von 1,75, im Wintersemester 2013/14 liegt der Wert bei 1,59.

3.1.2 Lehrveranstaltungen

In die Gesamtauswertung dieses Semesters flossen 88 Evaluationsbögen ein. Rund 74% der Studierenden stimmten der Aussage (vollkommen) zu, dass sie es als sehr nützlich empfinden, wenn zum regulären Lehrangebot noch weitere Lehrveranstaltungen angeboten werden. Der Mittelwert verbesserte sich von 1,56 im Sommersemester 2013 auf 1,34 im Wintersemester 2013/14.

Der Aussage, dass Lehrveranstaltungen eine Verbesserung der Lehre darstellen, stimmten rund 66% der befragten Studierenden (vollkommen) zu, womit sich auch dieser Wert im Mittel von 1,71 auf 1,65 verbesserte.

Im Vergleich zum vorherigen Semester hat sich die Bewertung der Studierenden im Hinblick auf die mögliche Erweiterung der Lehre durch Lehrveranstaltungen verbessert (Sommersemester 2013: 1,89 zu Wintersemester 2012/14: 1,49). Rund 66% der Befragten stimmten der Aussage (vollkommen) zu, dass die Lehrveranstaltung eine wichtige Erweiterung darstellt.

Wie auch schon bei den Lehraufträgen, empfand die Mehrzahl der Studierenden (77%) die Teilnehmerzahl als angemessen, dennoch bleiben 19,5% der Studierenden, die die Veranstaltung als zu klein wahrgenommen haben. Der Durchschnittswert ist im Vergleich zum Sommersemester 2013 im Mittel bei 2,28 leicht auf 1,89 gesunken.

Die Gesamtnote verbesserte sich von 1,90 im Sommersemester auf 1,59 im Wintersemester.

3.1.3 Stützkurse

In diesem Semester flossen in die Gesamtauswertung 136 Evaluationsbögen ein. Knapp 91% der befragten Studierenden stimmten der Aussage (vollkommen) zu, dass das Angebot von Stützkursen zusätzlich zum regulären Lehrangebot nützlich sei und eine Verbesserung für die Lehre darstellt. Damit verschlechterte sich der Mittelwert im Vergleich zum vorherigen Semesters leicht: Der Mittelwert der Nützlichkeit lag im Sommersemester 2013 bei 1,02, nun bei 1,04.

Der Mittelwert in Bezug auf die wahrgenommene Verbesserung durch die zusätzlichen Stützkurse blieb verschlechterte sich von 1,05 im Sommersemester leicht zu 1,15 im Wintersemester 2013/14 im Mittel. Der Aussage, dass der Stützkurs sehr hilfreich sei, stimmten rund 78% der Studierenden (vollkommen) zu – der Mittelwert verschlechterte sich damit von 1,08 auf 1,17.

Obwohl 75% der befragten Studierenden die Teilnehmerzahl als angemessen (genau richtig) empfanden, stuften knapp 20% der Studierenden die Teilnehmerzahl in den Stützkursen als zu hoch ein. Der Mittelwert lag damit bei 2,15.

Zusammengenommen verbesserte sich die Gesamtnote für die Stützkurse leicht von 1,43 auf 1,30.

3.1.4 Tutorien

Insgesamt ergibt sich eine Gesamtzahl von 436 Evaluationsbögen ergibt. Rund 83% der Befragten stimmten der Aussage (vollkommen) zu, dass Tutorien eine nützliche Erweiterung zum regulären Lehrangebot darstellen. Der Mittelwert dieser Aussage verbesserte sich leicht: im Sommersemester 2013 lag er bei 1,34, nun liegt er bei 1,23.

60% der Studierenden stimmten der Aussage (vollkommen) zu, dass das Tutorium eine Verbesserung der Lehre darstellt. Der Mittelwert verbesserte sich: lag er letztes Sommersemester noch bei 1,67, sind es nun 1,55.

Weiterhin stimmen knapp 46% der befragten Studierenden stimmen der Aussage (vollkommen) zu, dass das Tutorium beim Lernen hilft und die Prüfungsvorbereitung erleichtert. Der Mittelwert verbesserte sich hier ebenfalls von 1,90 auf 1,81. Knapp 20% die Teilnehmerzahlen fanden in ihren Tutorien als zu groß und der Mittelwert verschob sich leicht von 2,18 auf 2,15.

Die Gesamtnote verbesserte sich im Vergleich zum vorherigen Semester (1,88) geringfügig auf 1,84.

3.1.5 Exkursionen

In diese Gesamtdarstellung gingen 30 Evaluationsbögen ein. Es stimmten knapp 97% der Studierenden der Aussage (vollkommen) zu, dass der Besuch der Veranstaltung für sie persönlich nützlich war. Verglichen mit dem Sommersemester veränderte sich der Mittelwert dieser Frage nur leicht von 1,07 auf 1,03.

Der Mittelwert in Bezug auf die wahrgenommene Verbesserung durch die zusätzlichen Evaluationen sank leicht von 1,13 auf 1,20. Der Aussage, dass die Exkursion ein wichtiger Bestandteil für die Lehrveranstaltung sei, stimmten 80% der Studierenden (vollkommen) zu – der Mittelwert lag bei 1,27. Alle Studierenden (100%) empfand die Teilnehmerzahl der Exkursionen im Wintersemester 2012/13 „genau richtig“. Die vergebene Gesamtnote verschlechterte sich dennoch im Vergleich zum Sommersemester 1,57 auf 1,33 im Wintersemester 2013/14.

3.1.6 Vorträge

In diese Gesamtdarstellung gingen 765 Evaluationsbögen ein. Es stimmten 26,5% der Studierenden der Aussage (vollkommen) zu, dass der Besuch der Veranstaltung für sie persönlich nützlich war. Verglichen mit dem Sommersemester verschlechterte sich der Wert von 2,33 leicht auf 2,32.

Der Aussage, die Vortragsreihe/der Gastvortrag stelle eine Verbesserung der Lehre dar, stimmten rund 33% der Befragten (vollkommen) zu. Auch der Mittelwert diese Aussage verschlechterte sich im Vergleich zum Sommersemester 2013 von 2,12 auf 2,16.

Ebenfalls verschlechterte sich der Mittelwert bezüglich des Frage-Items „Ergänzung“ von 1,90 auf 1,95.

42,5% der Studierenden stimmten der Aussage (vollkommen) zu, dass es sich bei dem Angebot um eine sinnvolle Ergänzung zum Lehrangebot handelt. Die durchschnittlich abgegebene Gesamtnote von 2,03 im Sommersemester 2013 verschlechterte sich auf 2,10 im Wintersemester 2013/14.

Grundsätzlich ist anzumerken, dass die Schwankungen in den gesamten Evaluationsergebnissen auf unterschiedliche Dozierende, Tutorinnen und Tutoren, Themen, der Fallanzahl etc. zurückzuführen sind.

3.2 Sonstiger Service

Die Skala geht bei der Evaluation der Beratungsangebote von „1“ (stimme überhaupt nicht zu) bis zu „6“ (stimme vollkommen zu). Nur der Ermittlung der Gesamtnote liegt das übliche Notenschema zu Grunde.

3.2.1 Beratungen

Zusammengenommen gingen 338 Evaluationsbögen in die Auswertung ein.

53,5 % der Studierenden stimmten der Aussage (vollkommen) zu, kompetent beraten worden zu sein. Die anderen 46,5% stimmten dieser Aussage (fast vollkommen) zu.

Der Aussage, dass all ihre Frage beantwortet werden konnten, stimmten etwa 77% der Befragten (vollkommen) zu. Daraus ergibt sich eine durchschnittliche Gesamtnote von 1,04 und 100% der Studierenden würden die Beratung uneingeschränkt weiterempfehlen.

Insgesamt zeigte sich, dass 44,5% Bachelorstudierende, 28,9% Masterstudierende, 17,3% Diplomstudierende und 9,8% Magisterstudierende den Rat der Beratungsstellen suchten. Die durchschnittliche Semesterzahl lag bei 5,42 Semestern.

3.2.2 Buchgutscheinprojekt

In diesem Semester gingen 531 Evaluationsbögen in die Auswertung des Buchgutschein-Projektes ein. 82% der Studierenden stimmten der Aussage (vollkommen) zu, dass der Buchgutschein generell nützlich sei. Der Mittelwert verbesserte sich im Vergleich zum Sommersemester von 1,37 auf 1,30.

Der Aussage, dass der Buchgutschein eine sinnvolle Ergänzung zum Lehrmaterial darstellt, stimmten knapp 75% der Befragten (vollkommen) zu. Rund 43% der Studierenden stimmte der Aussage (vollkommen) zu, sich durch den Buchgutschein Bücher gekauft zu haben, die man sonst nicht gekauft hätte. Die Gesamtnote verbesserte sich von 1,70 auf 1,53.

3.2.3 Berichte und Stellungnahmen

Bei Maßnahmen, die nicht über Evaluationsbögen erfasst wurden, wurden die verantwortlichen Personen gebeten einen kurzen Bericht einzureichen, in dem die Maßnahme und die Veränderung der Situation kurz erläutert wurden. Bei Maßnahmen, die nicht evaluiert oder nicht durchgeführt wurden, wurden die Institute/ Seminare gebeten, eine kurze schriftliche Stellungnahme abzugeben.

Sowohl die Berichte als auch die Stellungnahmen liegen dem Studiendekanat vor und können bei Bedarf eingesehen werden.

3.3 Veröffentlichung der Ergebnisse

Auf der Homepage der Sozialwissenschaftlichen Fakultät finden sie neben der Gesamtübersicht, die diesem Bericht anhängt auch die Gesamtübersichten aller Institute/Seminare: <http://www.uni-goettingen.de/de/362162.html>

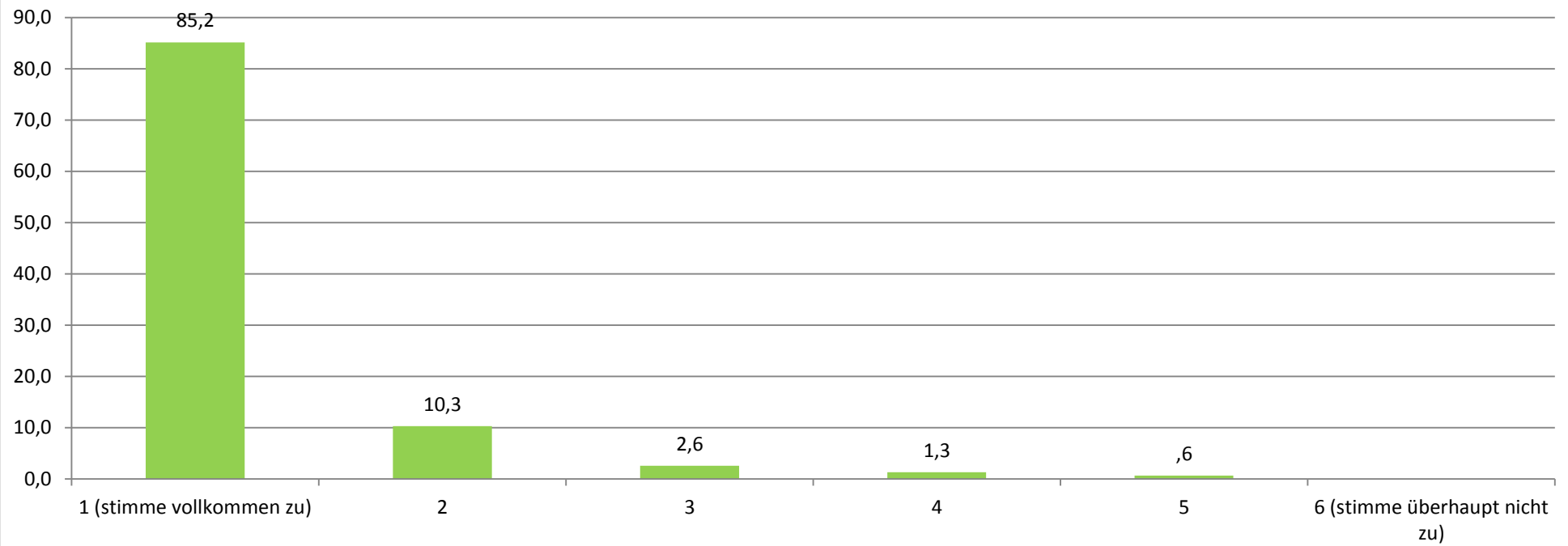
Sofern Sie Fragen bezüglich der Evaluationsergebnisse haben, wenden Sie sich bitte an markus.schulz@sowi.uni-goettingen.de, Tel.: 0551/ 39-5126.

3.3.1 Fakultät: Gesamtevaluation der Lehraufträge (N= 155)

Stand:05.06.2014

Ich finde es generell sehr nützlich, dass zusätzlich zum regulären Lehrangebot weitere Lehraufträge angeboten werden.

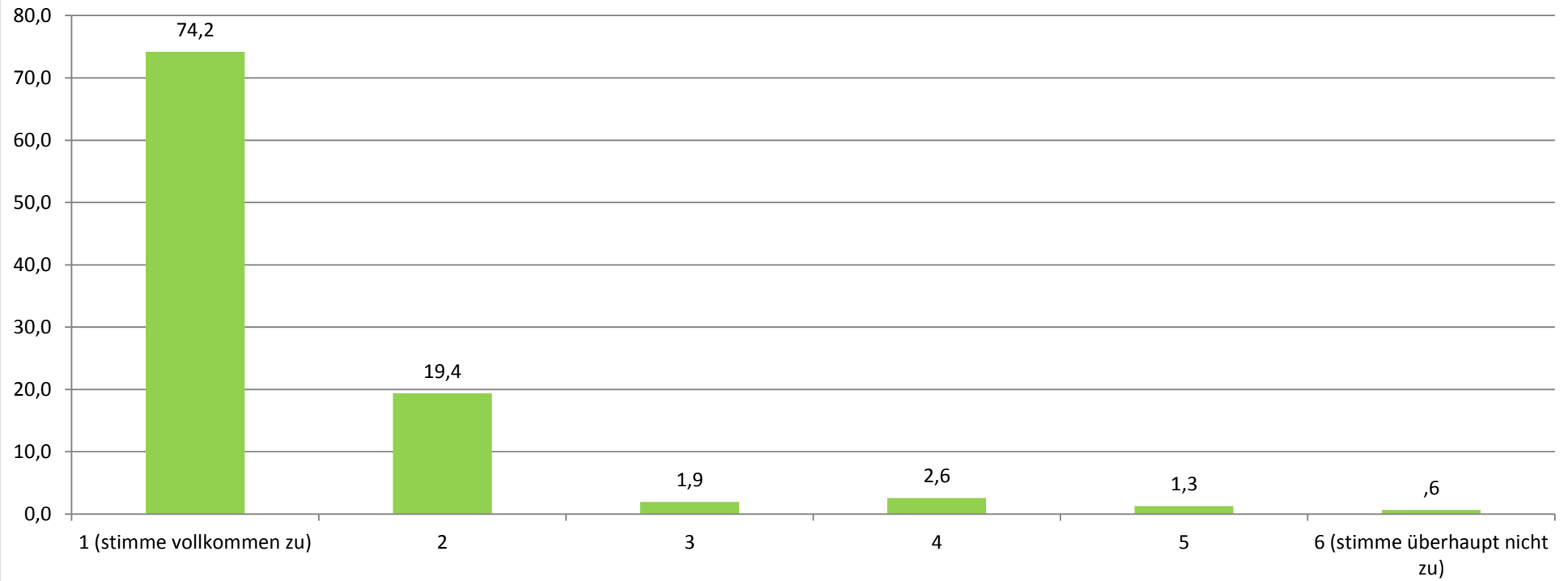
(Angaben in Prozent)



Durchschnittlicher Wert (absolut): 1,24

Ich finde, dass diese Veranstaltung eine Verbesserung der Lehre darstellt.

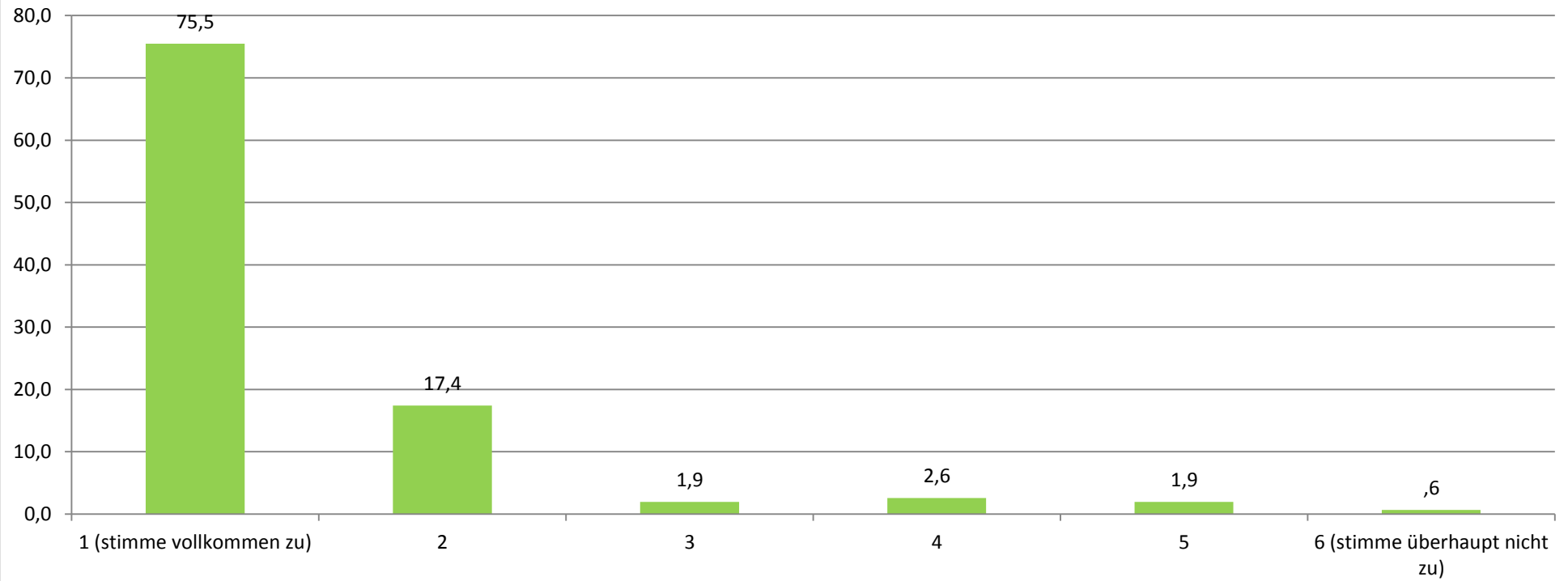
(Angaben in Prozent)



Durchschnittlicher Wert (absolut): 1,39

Dieser Lehrauftrag ist aus meiner Sicht eine wichtige Erweiterung des Lehrangebots.

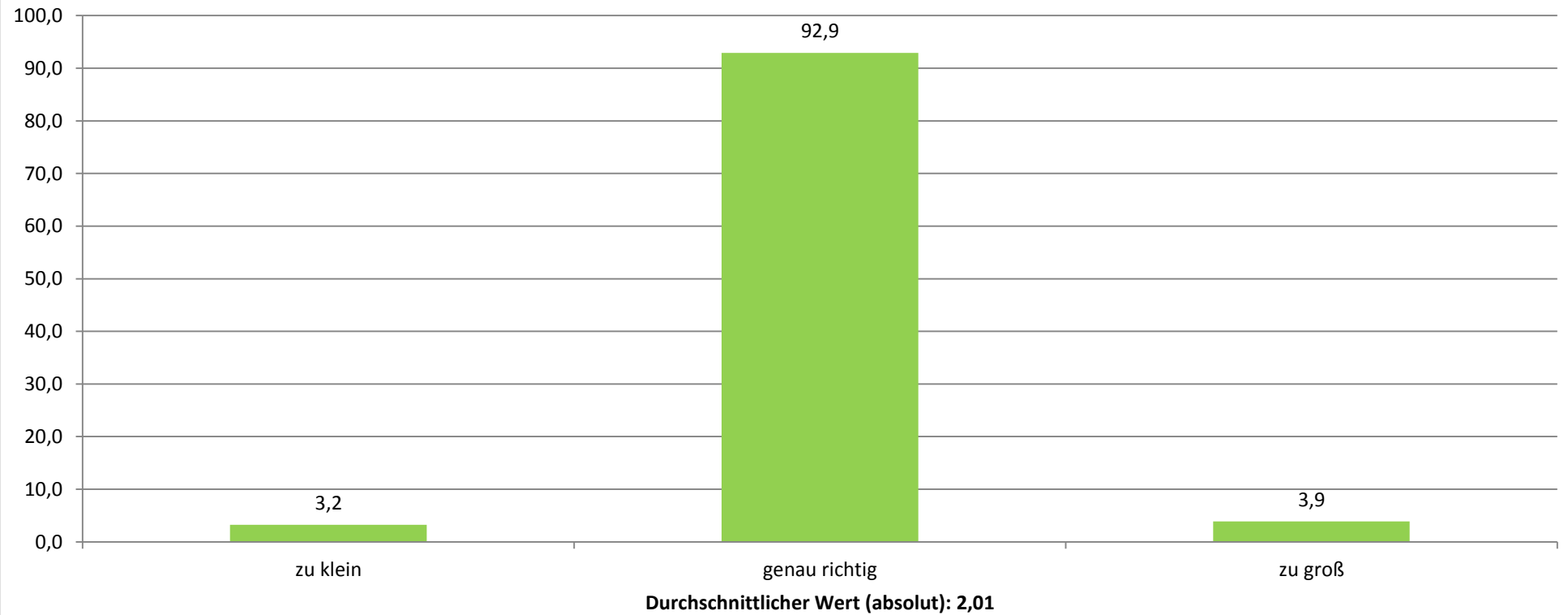
(Angaben in Prozent)



Durchschnittlicher Wert (absolut): 1,40

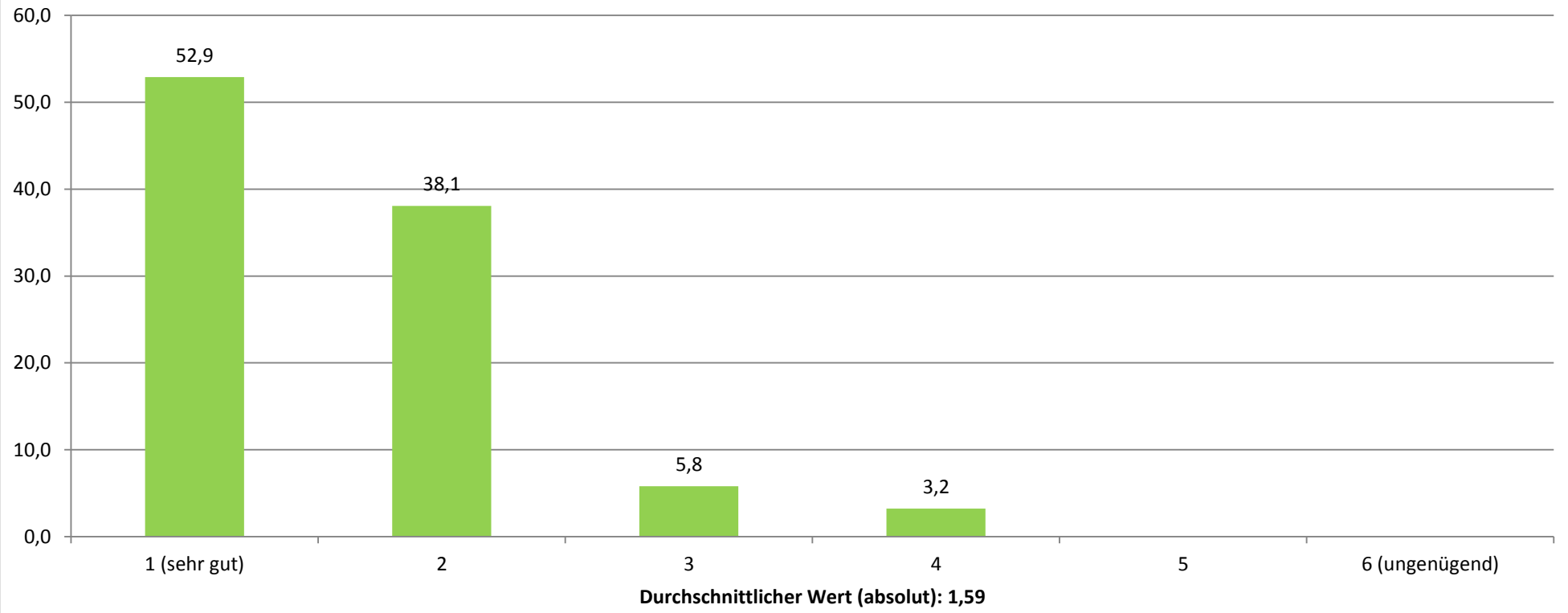
Die Anzahl der Teilnehmer fand ich...

(Angaben in Prozent)



Wenn Sie für den Lehrauftrag insgesamt eine Note geben müssen, welche Note geben Sie?

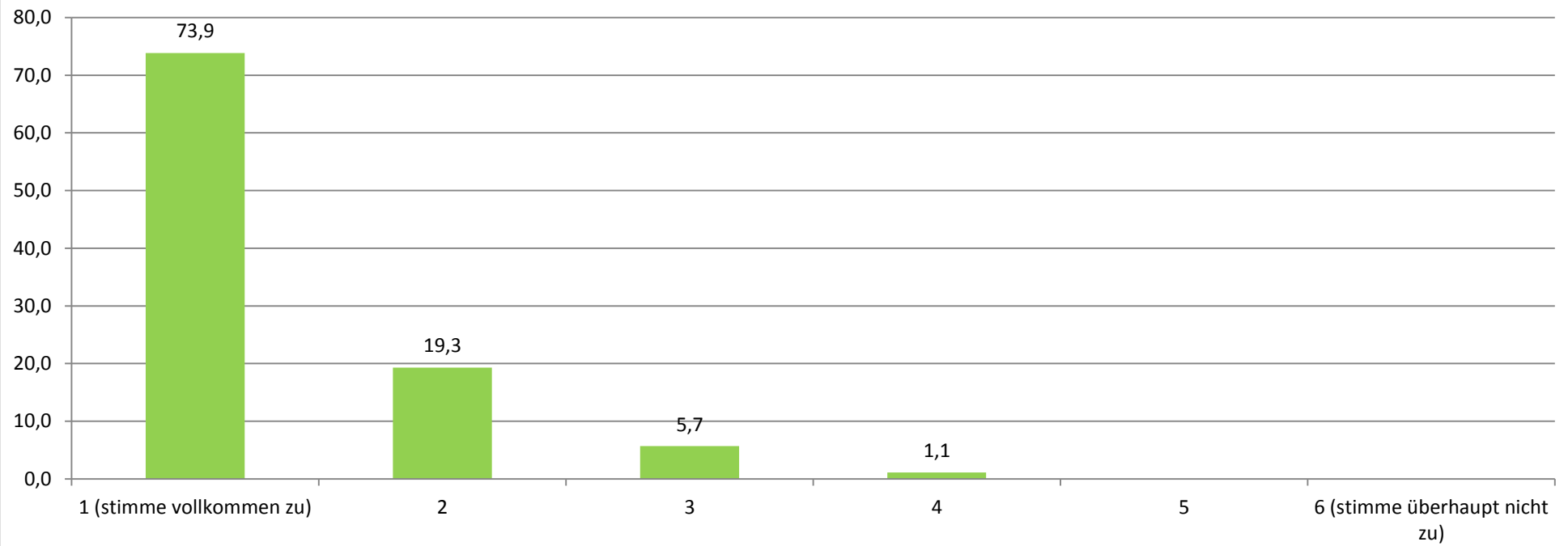
(Angaben in Prozent)



3.3.2 Fakultät: Gesamtevaluation der Lehrveranstaltungen (N= 88) stand: 04.06.2014

Ich finde es generell sehr nützlich, dass zusätzlich zum regulären Lehrangebot weitere Lehrveranstaltungen angeboten werden.

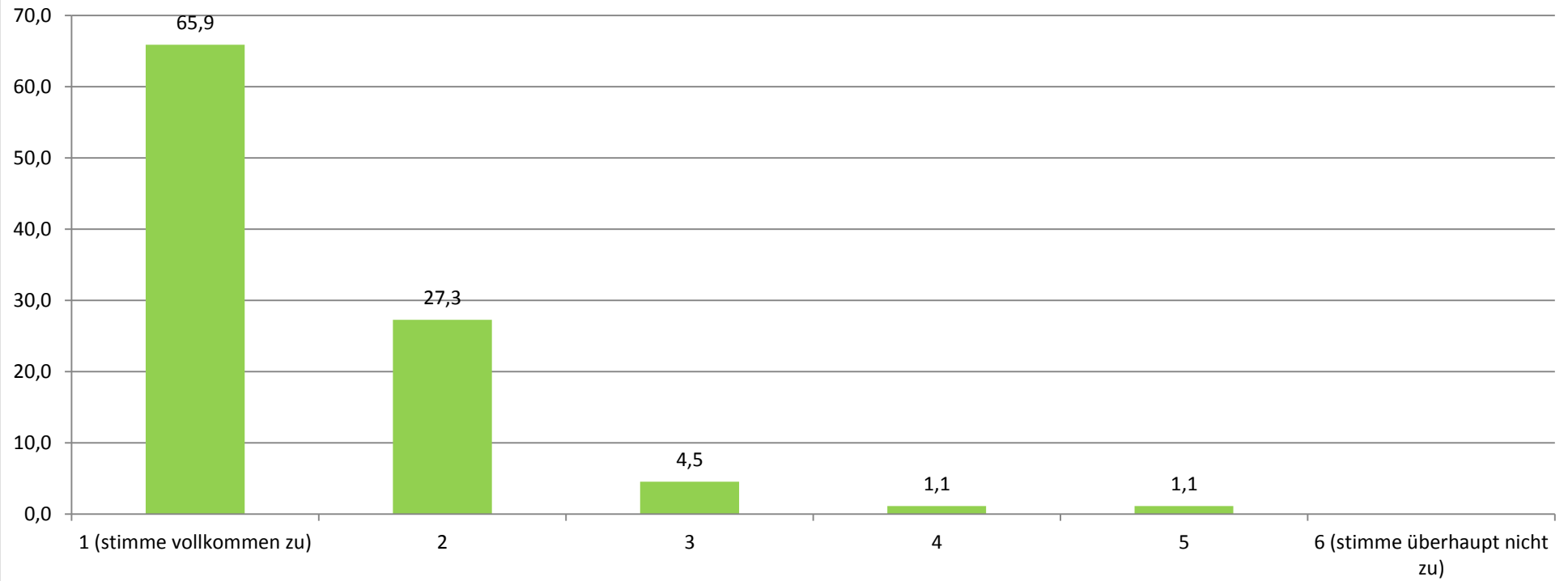
(Angaben in Prozent)



Durchschnittlicher Wert (absolut): 1,34

Ich finde, dass diese Lehrveranstaltung eine Verbesserung der Lehre darstellt.

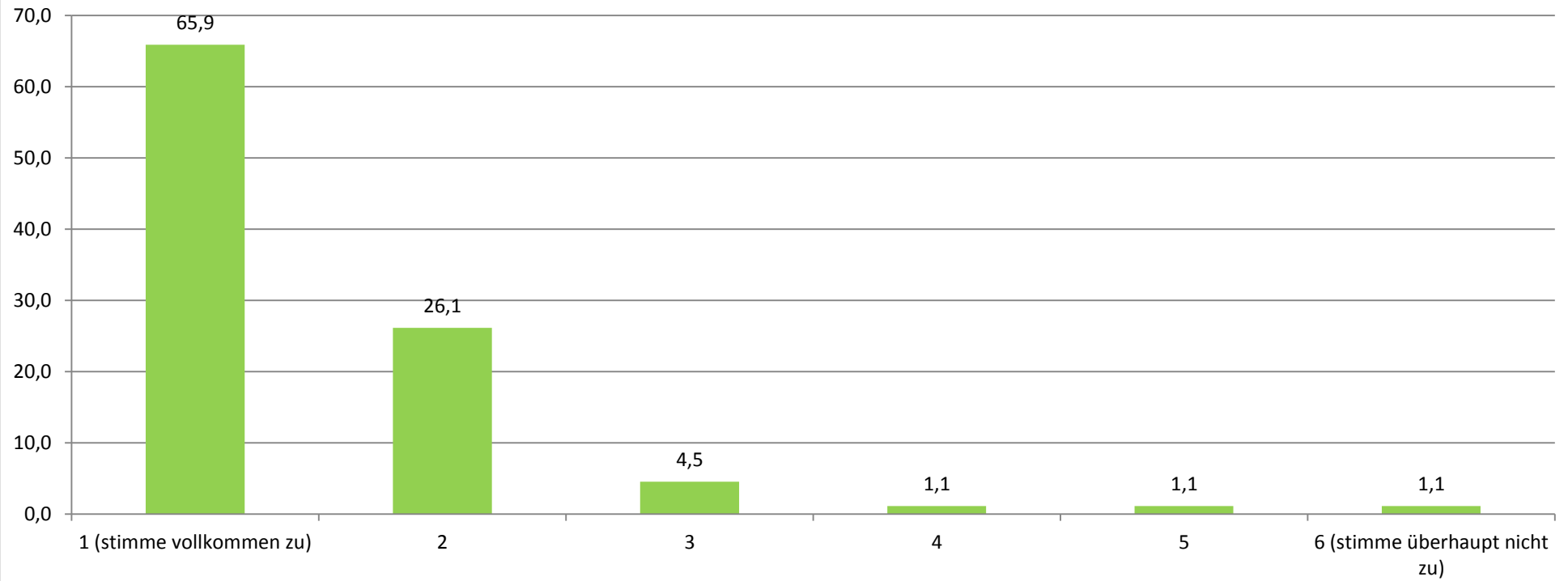
(Angaben in Prozent)



Durchschnittlicher Wert (absolut): 1,45

Diese Lehrveranstaltung ist aus meiner Sicht eine wichtige Erweiterung des Lehrangebots.

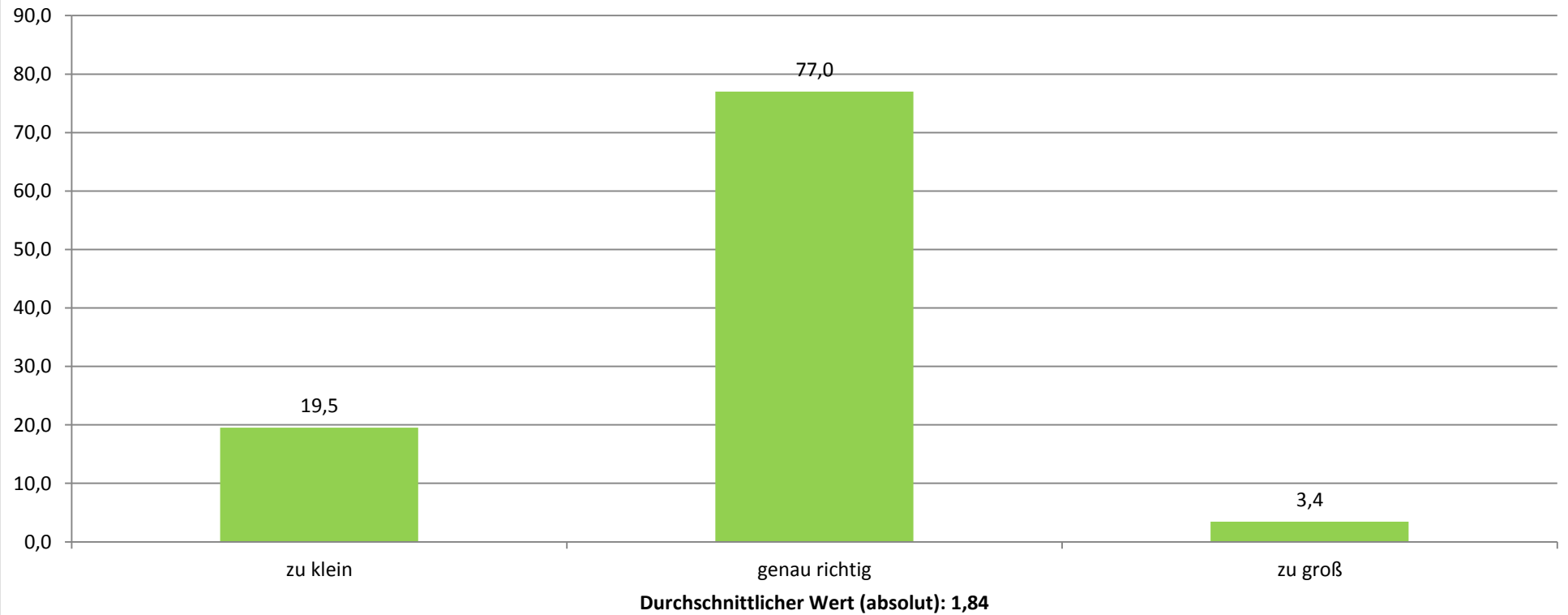
(Angaben in Prozent)



Durchschnittlicher Wert (absolut): 1,49

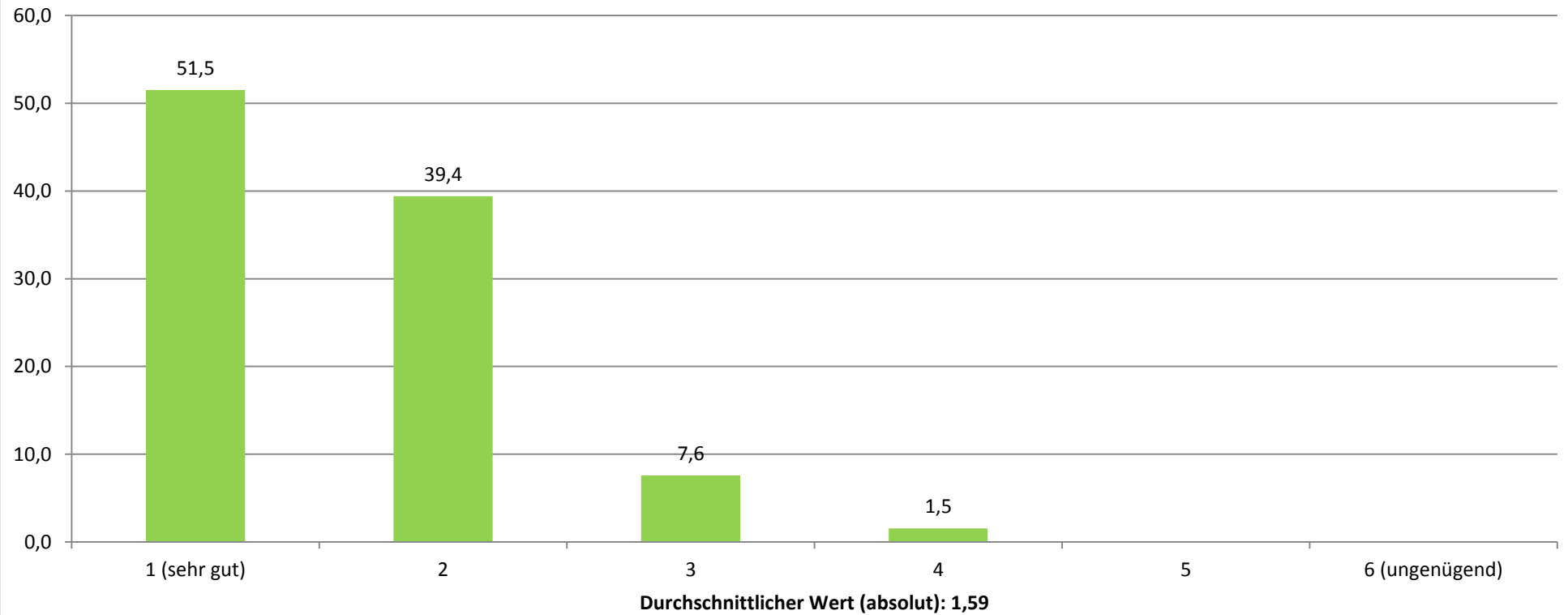
Die Anzahl der Teilnehmer fand ich...

(Angaben in Prozent)



Wenn Sie für die Lehrveranstaltung insgesamt eine Note geben müssten, welche Note geben Sie?

(Angaben in Prozent)

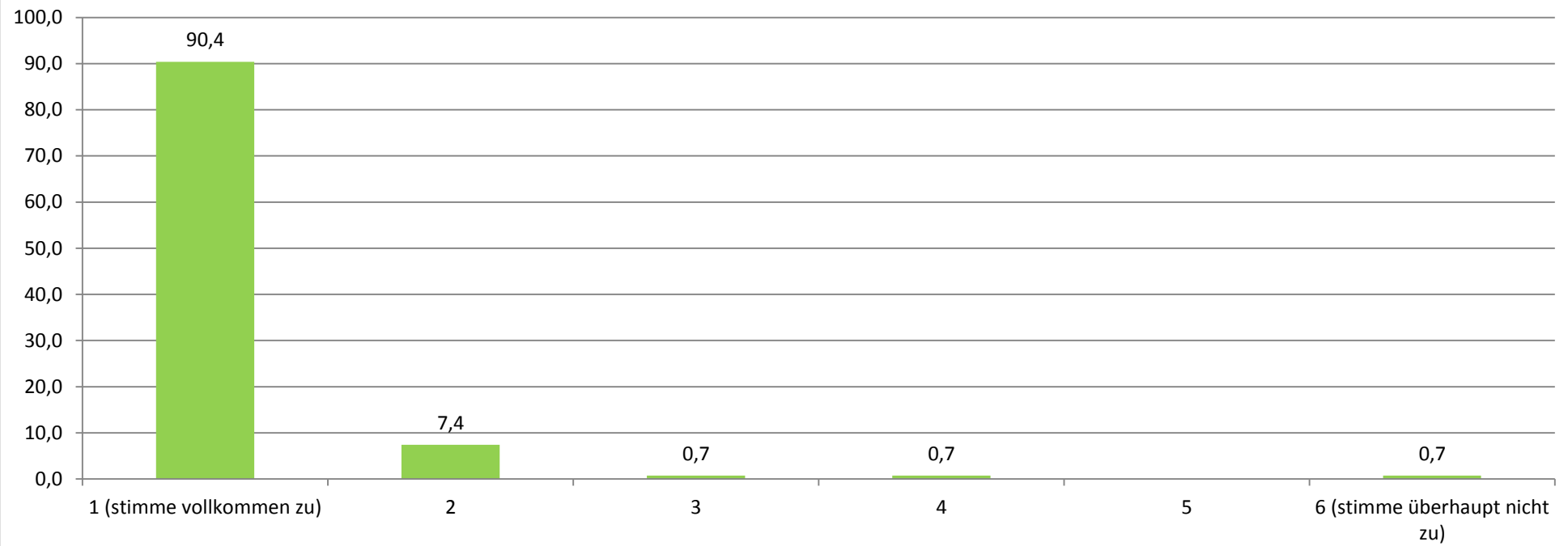


3.3.3 Fakultät: Gesamtevaluation der Stützkurse (N= 136)

stand: 04.06.2014

Ich finde es generell sehr nützlich, dass zusätzlich zum regulären Lehrangebot Stützkurse angeboten werden.

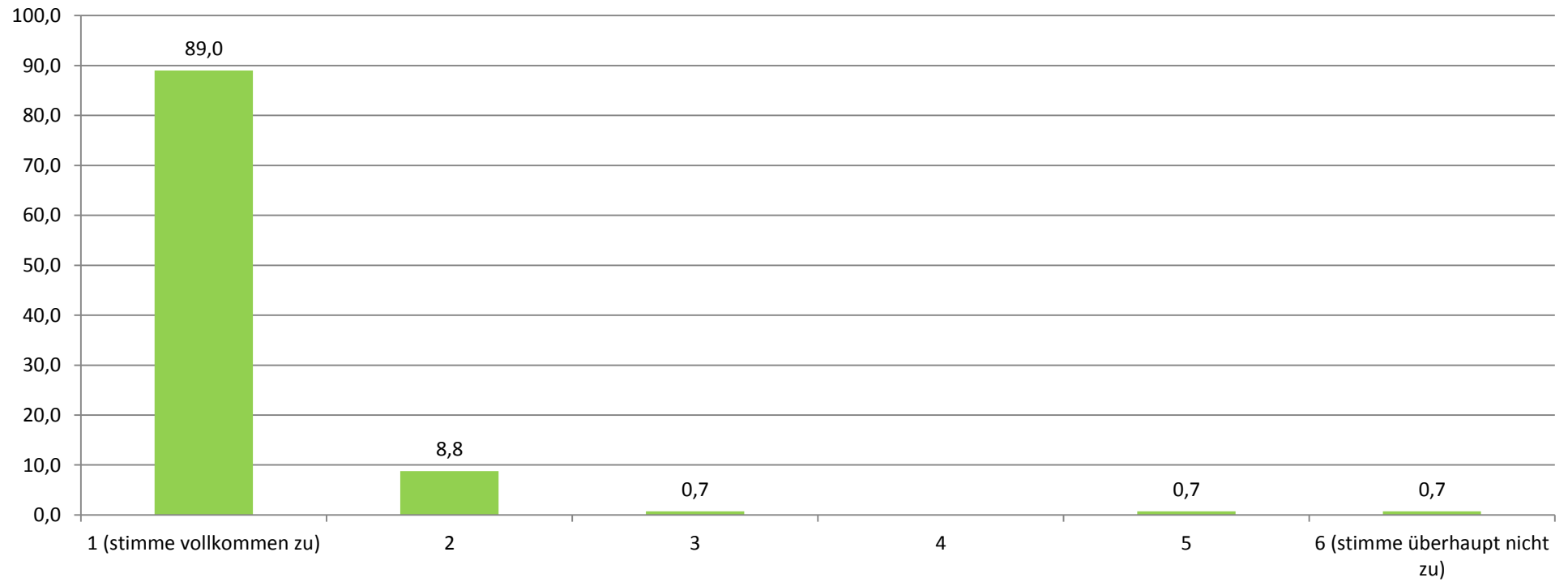
(Angaben in Prozent)



Durchschnittlicher Wert (absolut): 1,09

Ich finde, dass dieser Stützkurs eine Verbesserung der Lehre darstellt.

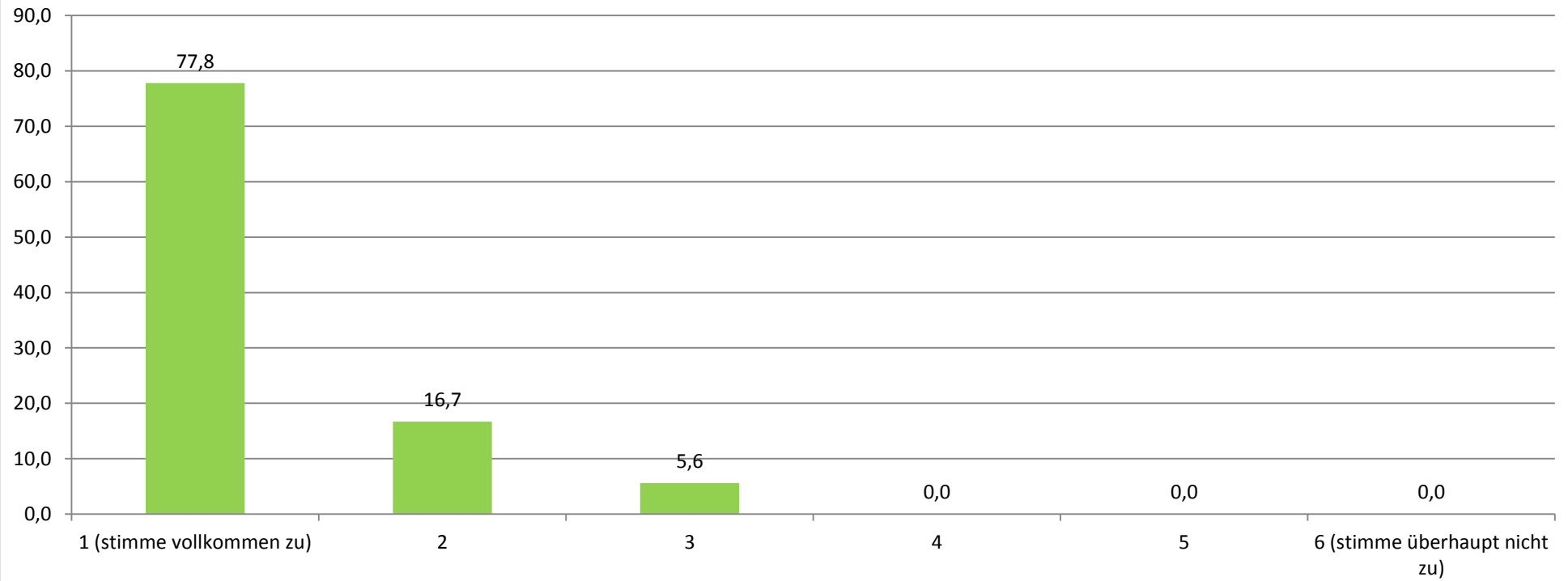
(Angaben in Prozent)



Durchschnittlicher Wert (absolut): 1,15

Dieser Stützkurs ist aus meiner Sicht sehr hilfreich.

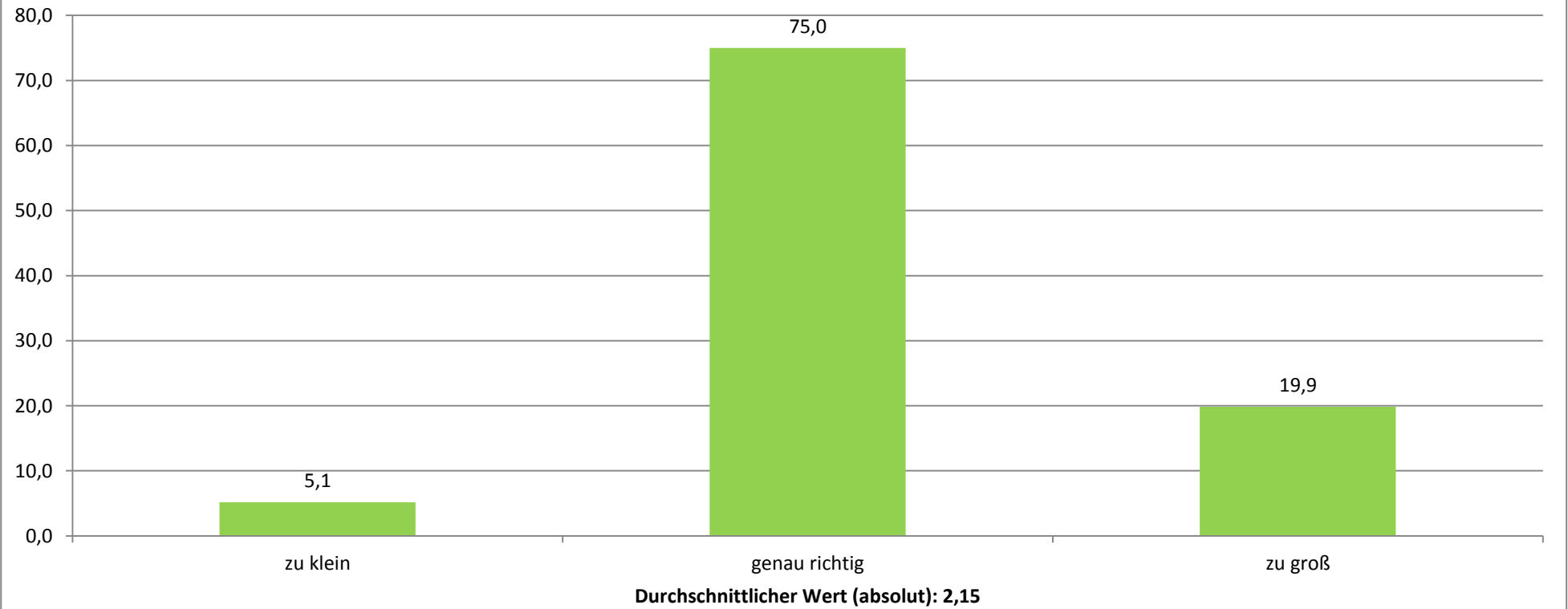
(Angaben in Prozent)



Durchschnittlicher Wert (absolut): 1,17

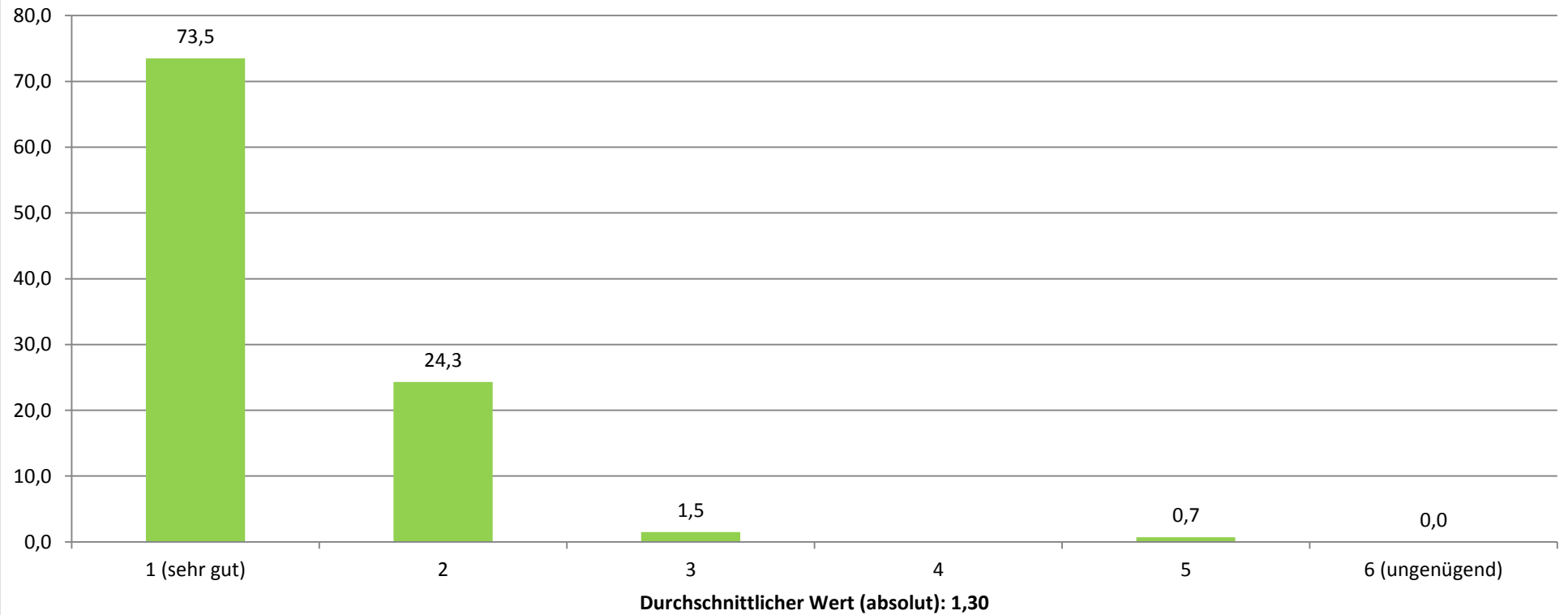
Die Anzahl der Teilnehmer fand ich...

(Angaben in Prozent)



Wenn Sie für den Stützkurs insgesamt eine Note geben müssten, welche Note geben Sie?

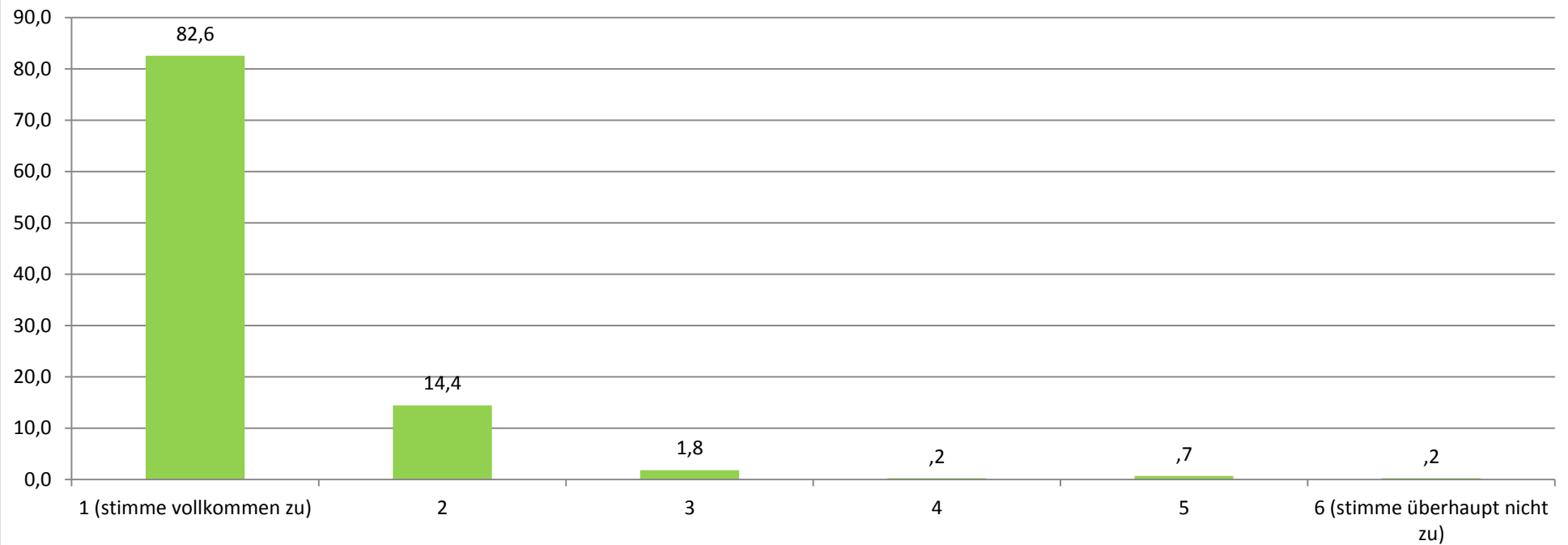
(Angaben in Prozent)



3.3.4 Fakultät: Gesamtevaluation der Tutorien (N= 436)

stand: 04.06.2014

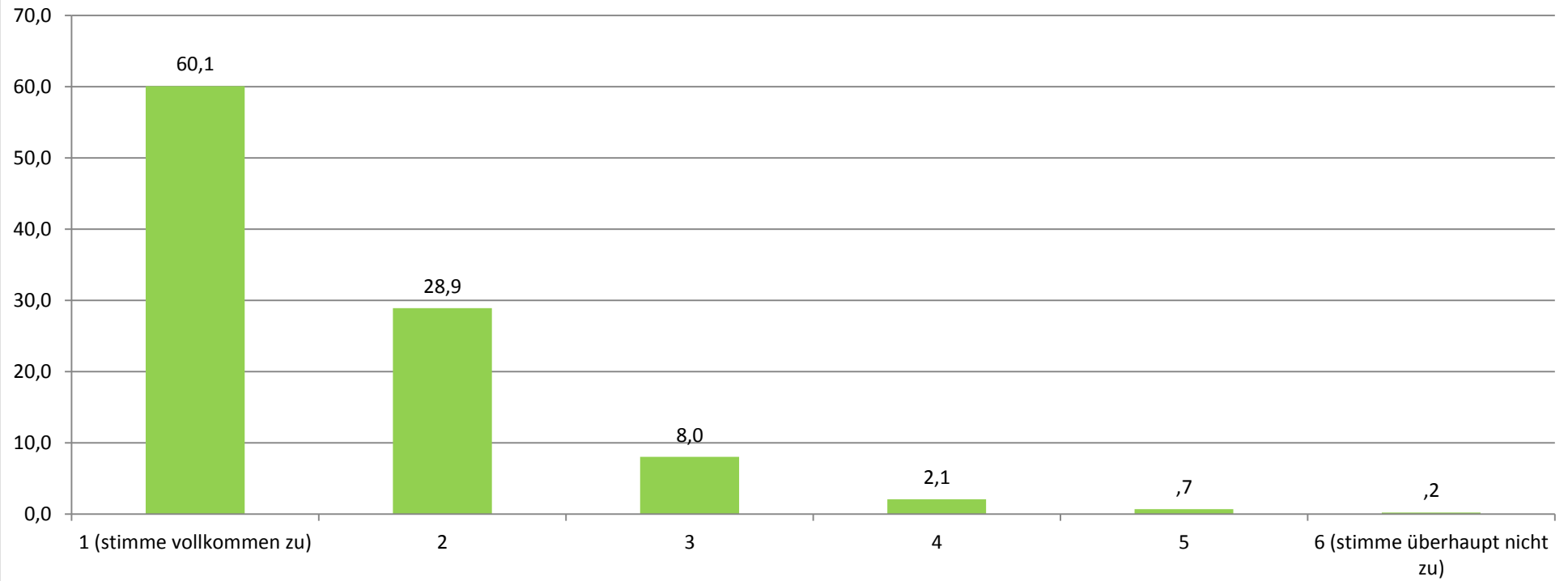
Ich finde es generell sehr nützlich, dass zusätzlich zum regulären Lehrangebot weitere Tutorien angeboten werden.
(Angaben in Prozent)



Durchschnittlicher Wert (absolut): 1,23

Ich finde, dass dieses Tutorium eine Verbesserung der Lehre darstellt.

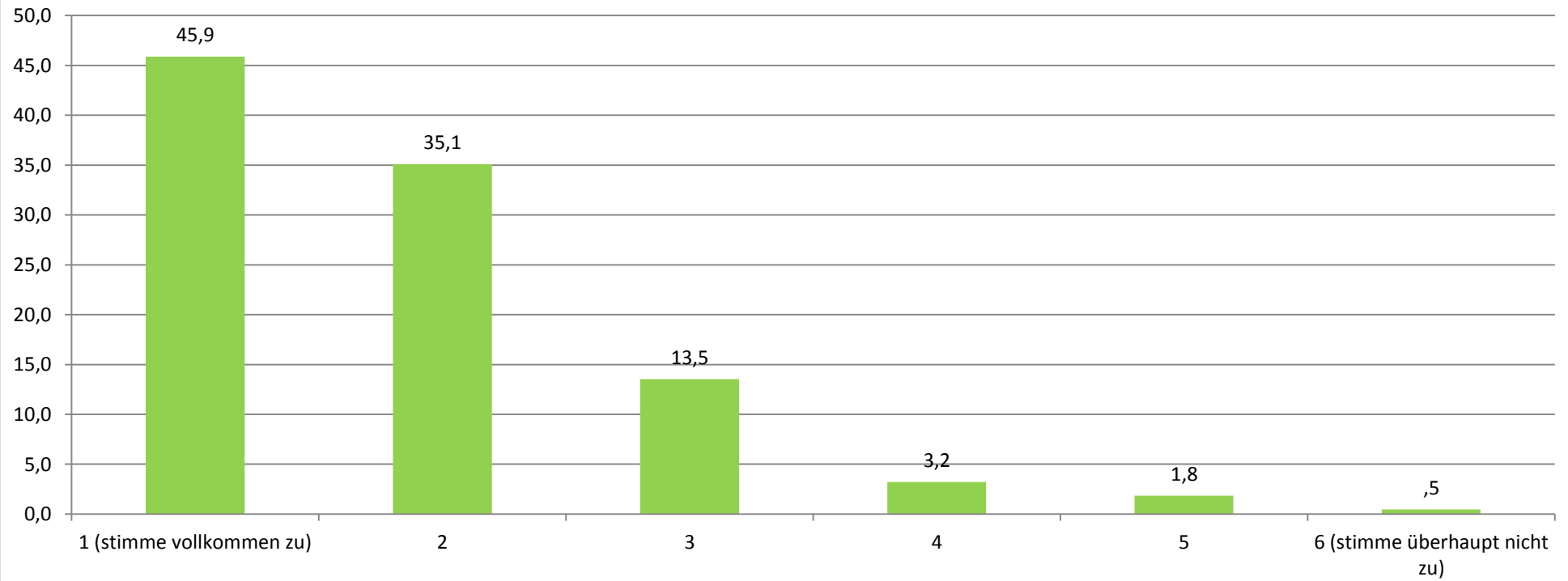
(Angaben in Prozent)



Durchschnittlicher Wert (absolut): 1,55

Dieses Tutorium hat mir persönlich das Lernen und die Prüfungsvorbereitung erleichtert.

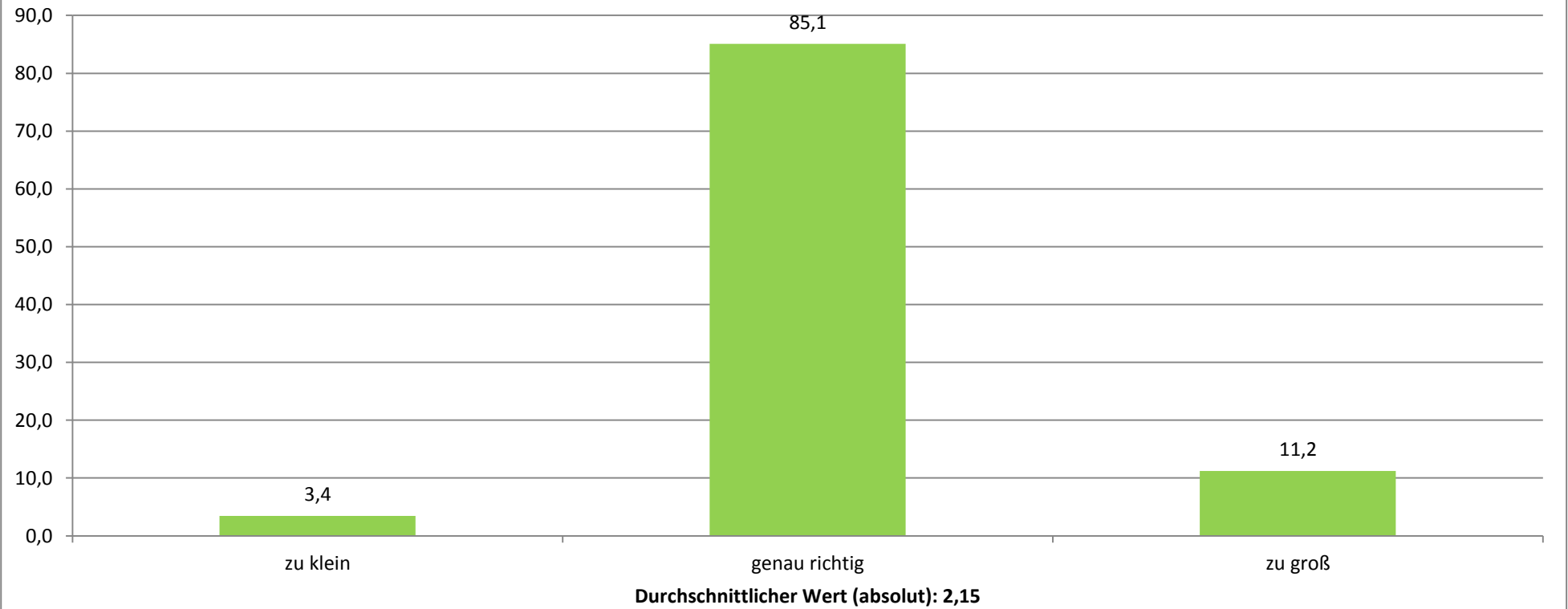
(Angaben in Prozent)



Durchschnittlicher Wert (absolut): 1,81

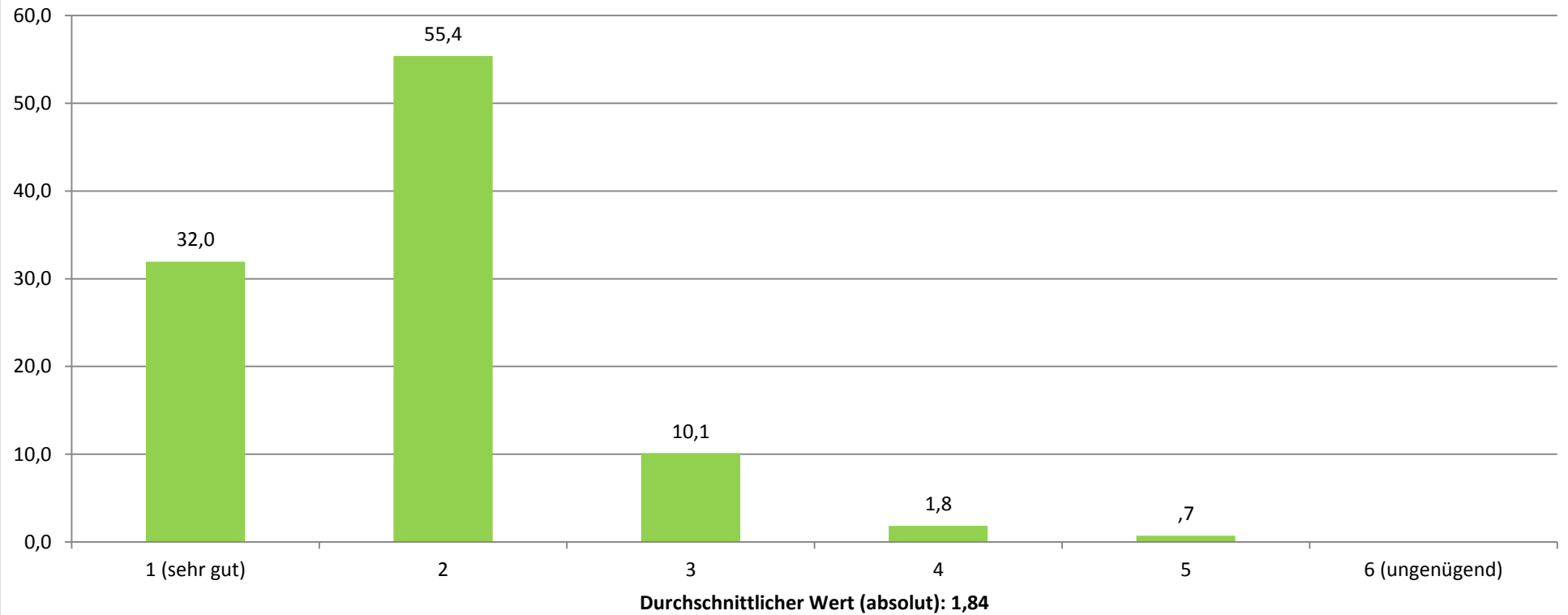
Die Anzahl der Teilnehmer fand ich...

(Angaben in Prozent)



Wenn Sie für das Tutorium insgesamt eine Note geben müssten, welche Note geben Sie?

(Angaben in Prozent)

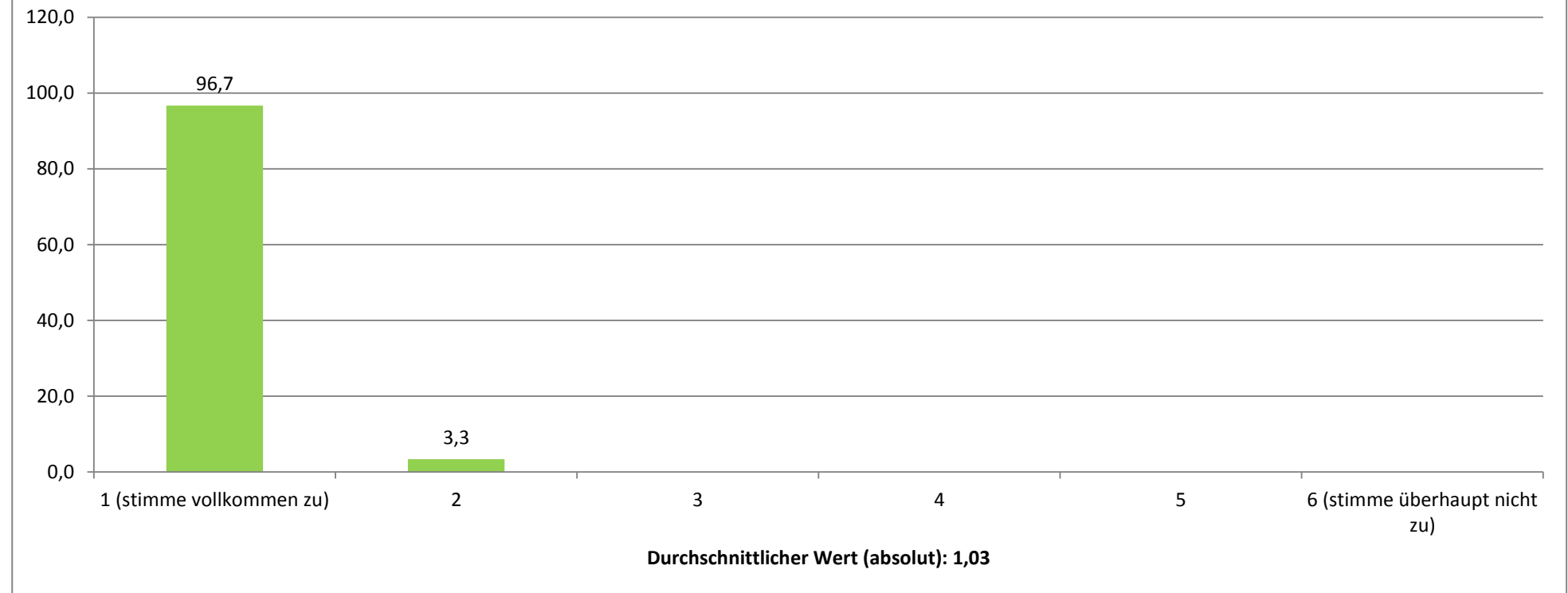


3.3.5 Fakultät: Gesamtevaluation der Exkursionen (N= 30)

stand: 04.06.2014

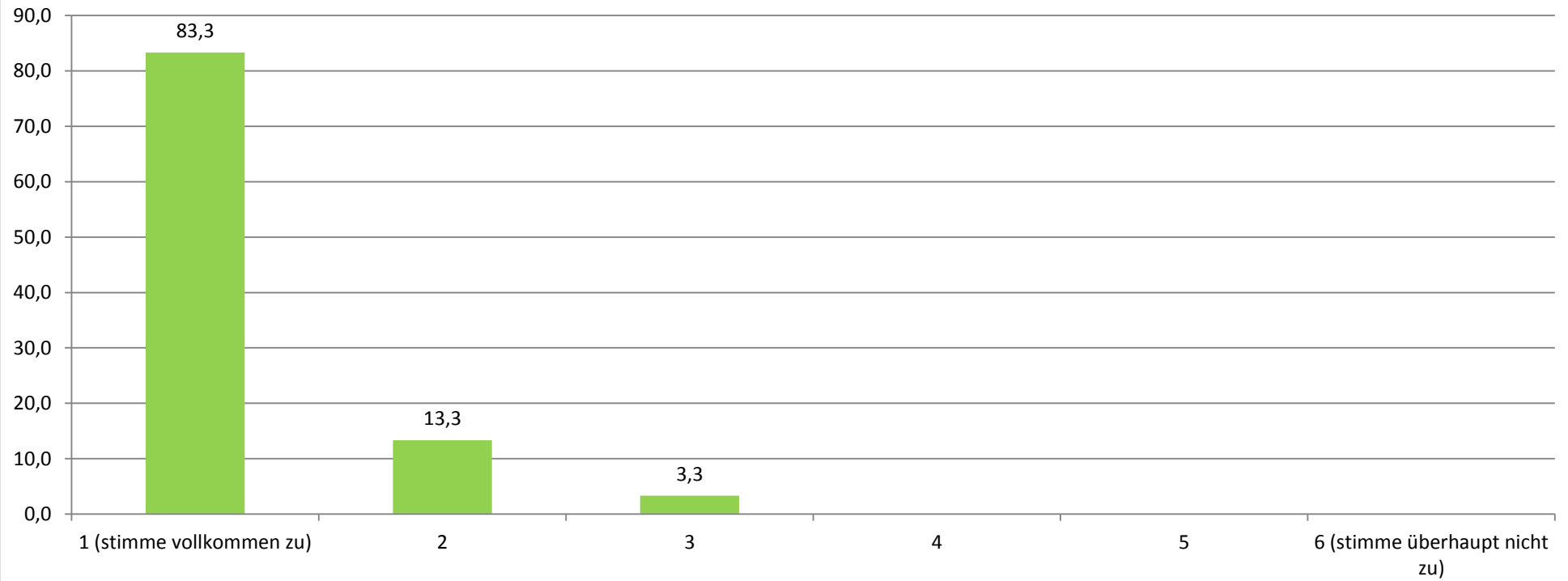
Ich finde es generell sehr nützlich, dass zusätzlich zum regulären Lehrangebot weitere Exkursionen angeboten werden.

(Angaben in Prozent)



Ich finde, dass diese Exkursion eine Verbesserung für mein Studium darstellt.

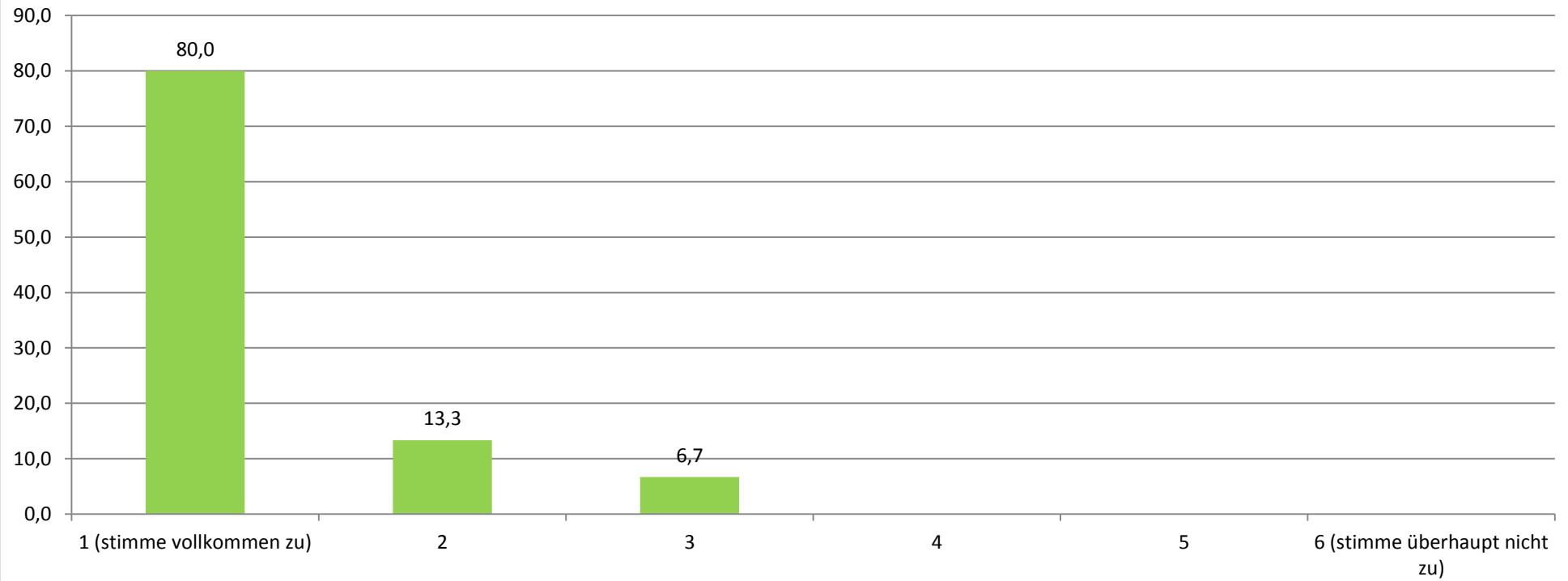
(Angaben in Prozent)



Durchschnittlicher Wert (absolut): 1,20

Die Exkursion ist aus meiner Sicht ein wichtiger Bestandteil für die Lehrveranstaltung.

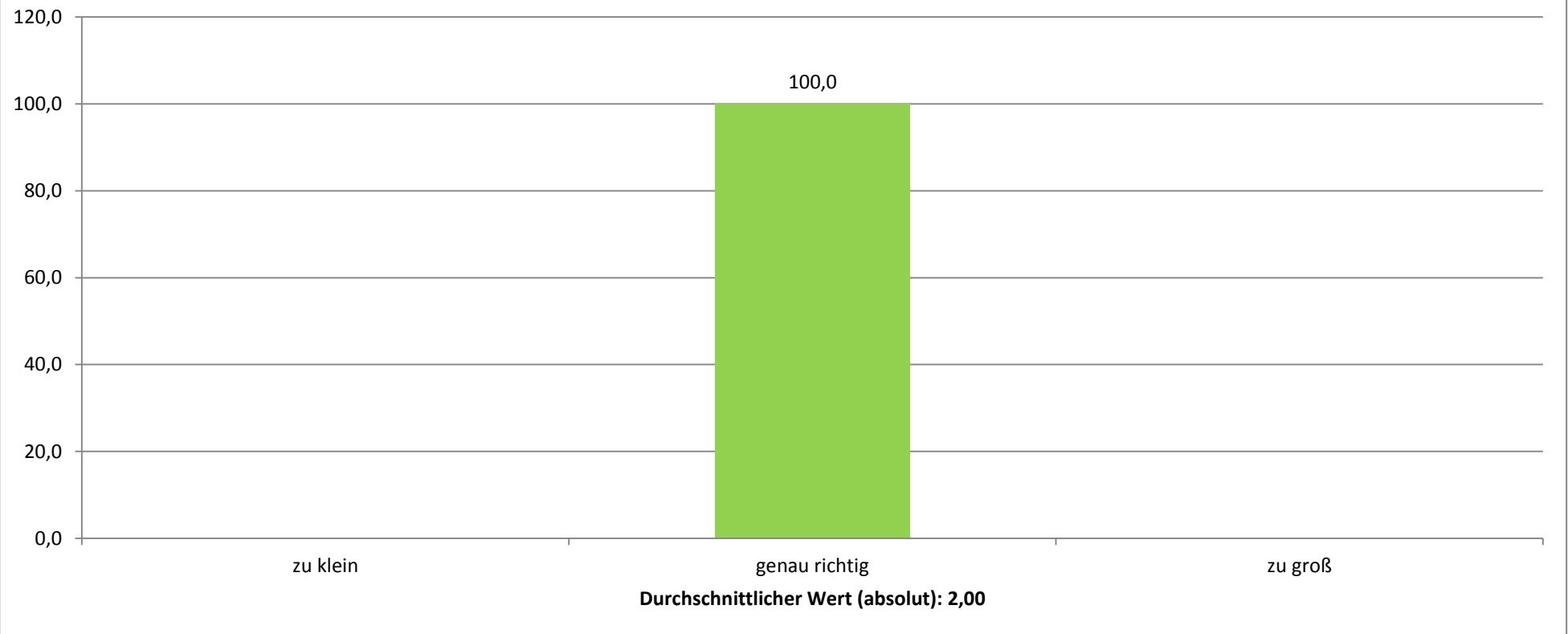
(Angaben in Prozent)



Durchschnittlicher Wert (absolut): 1,27

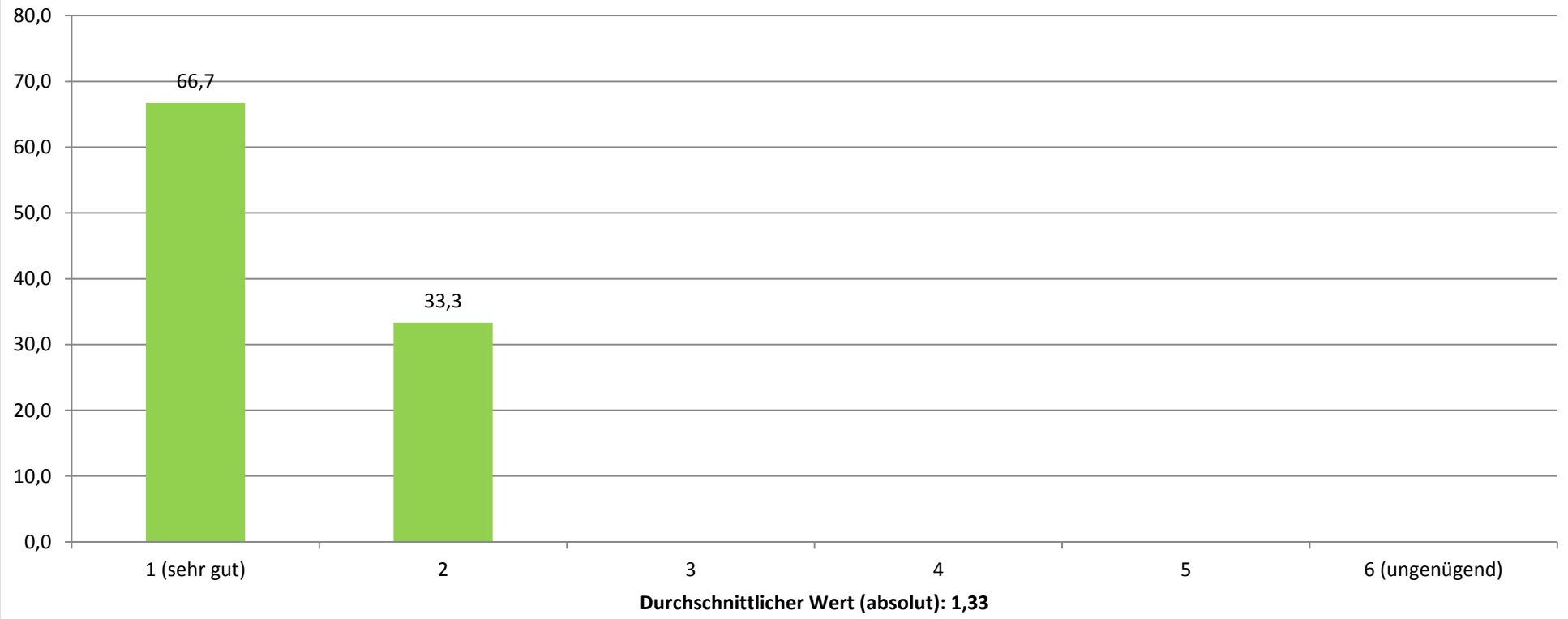
Die Teilnehmerzahl dieser Exkursion fand ich

(Angaben in Prozent)

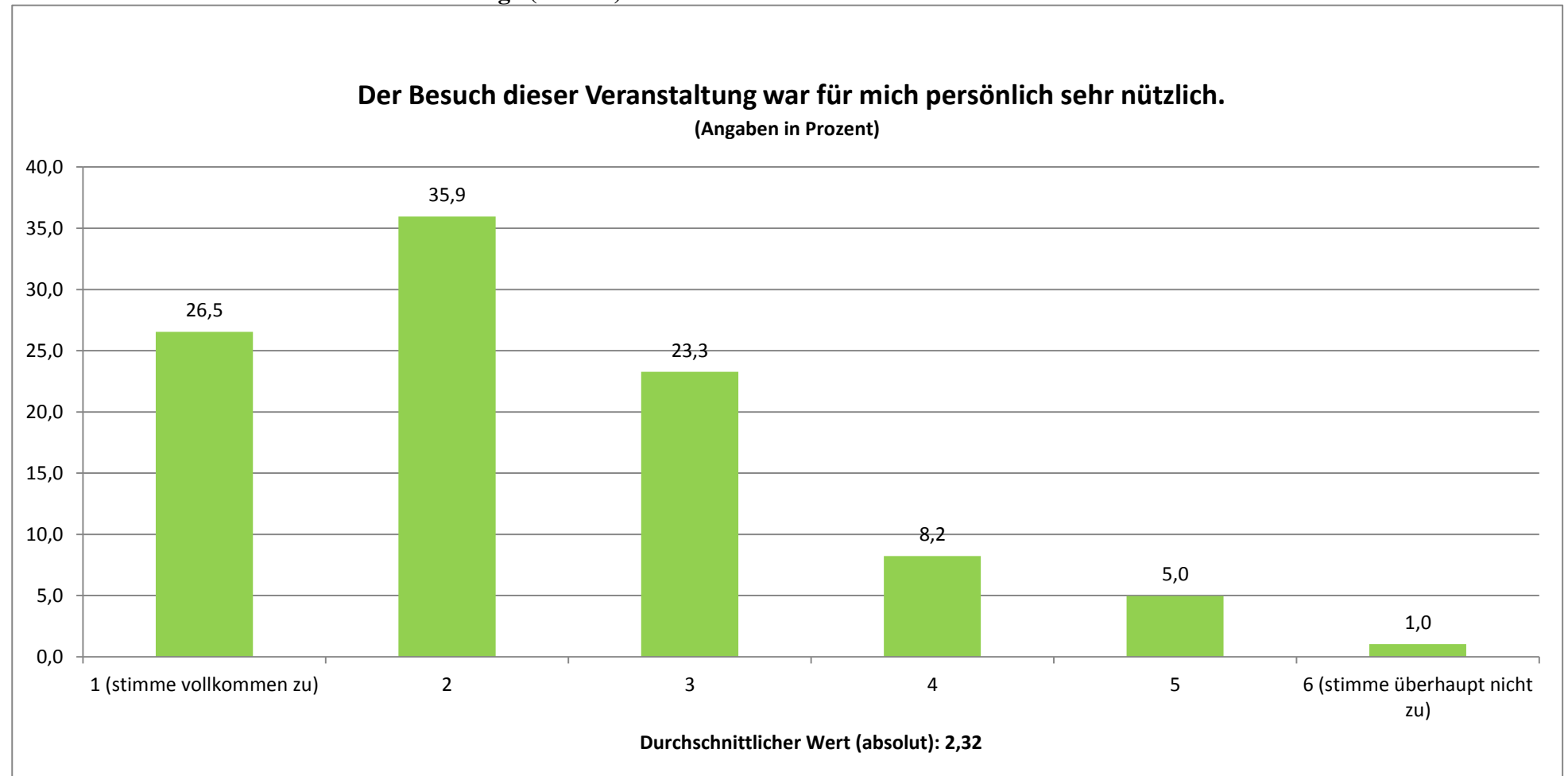


Wenn Sie für diese Exkursion eine Note geben müssen, welche Note geben Sie?

(Angaben in Prozent)

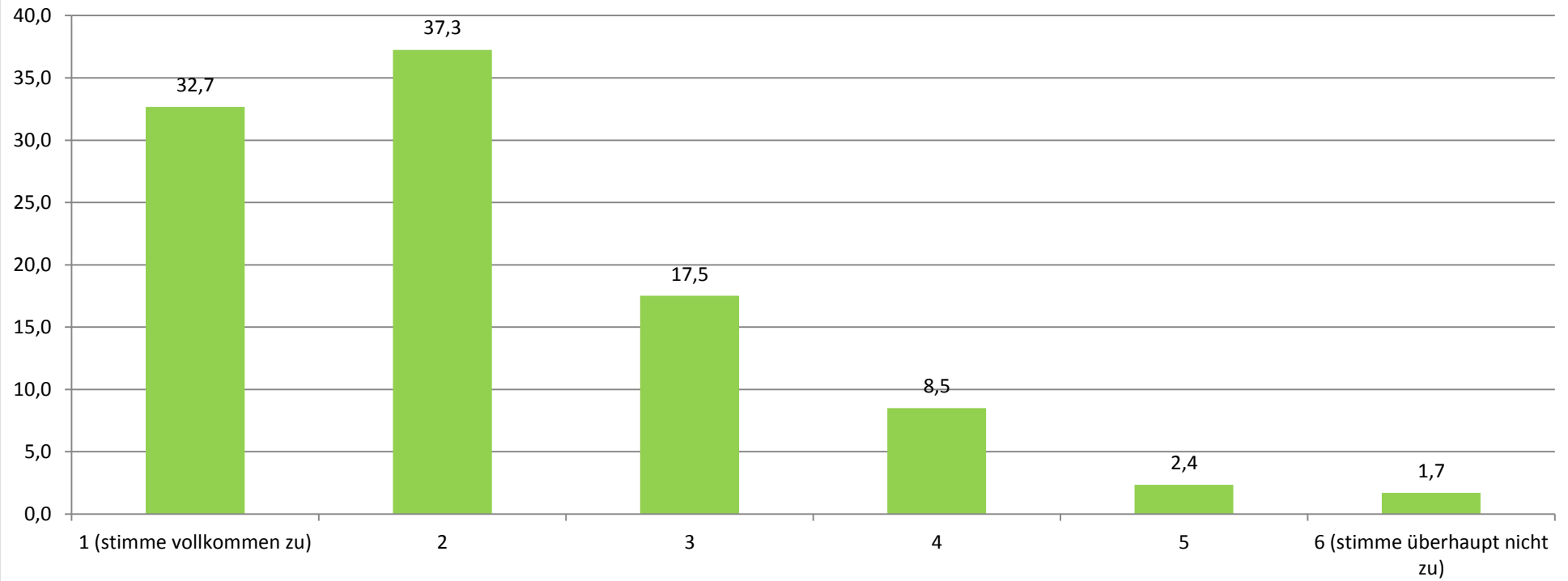


3.3.6 Fakultät: Gesamtevaluation der Vorträge (N= 765) stand: 15.05.2014



Ich finde, dass diese Vortragsreihe eine Verbesserung der Lehre darstellt.

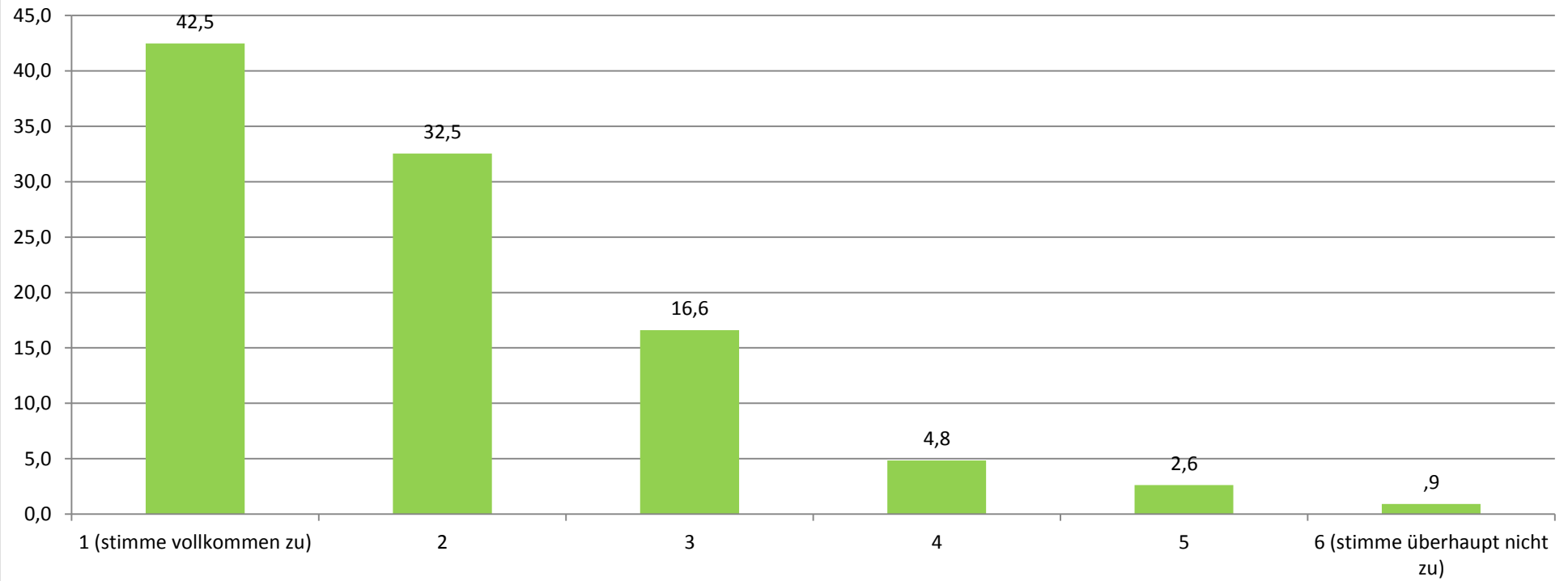
(Angaben in Prozent)



Durchschnittlicher Wert (absolut): 2,16

Dieser Vortrag stellt eine sinnvolle Ergänzung zum herkömmlichen Lehrangebot dar.

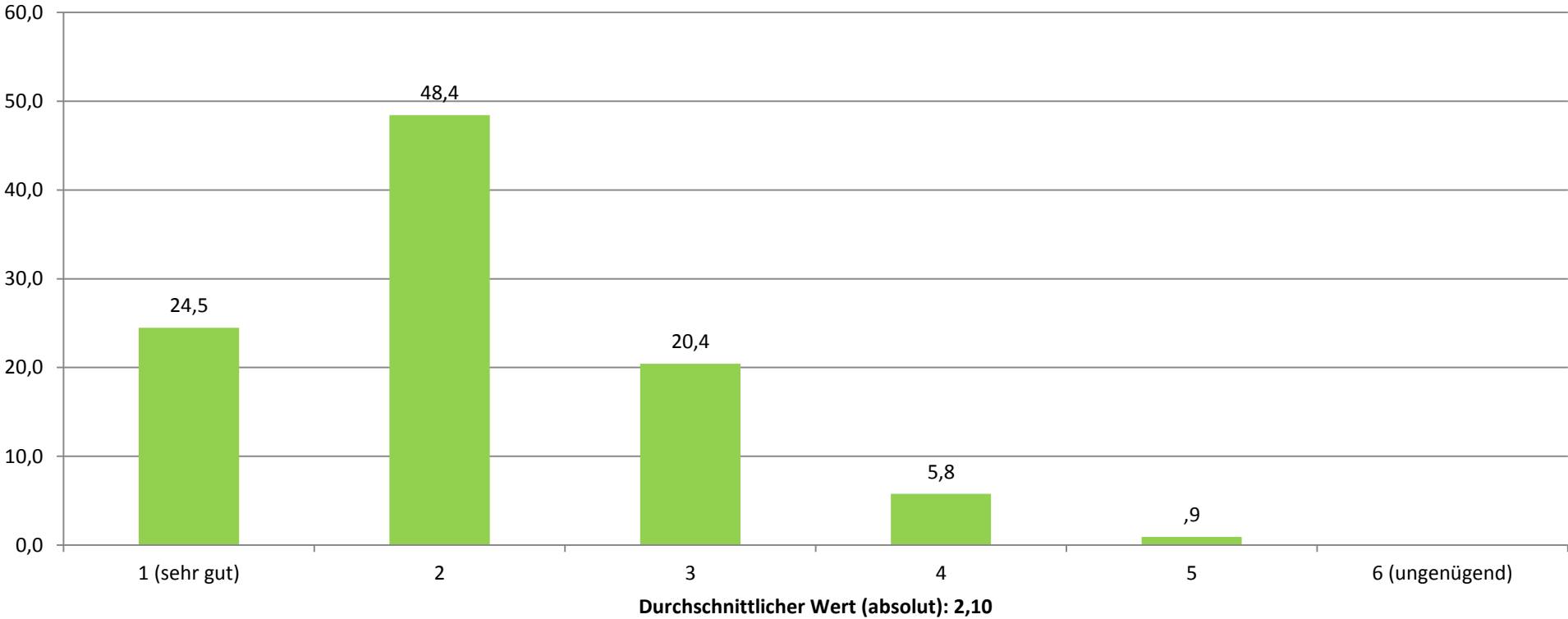
(Angaben in Prozent)



Durchschnittlicher Wert (absolut): 1,95

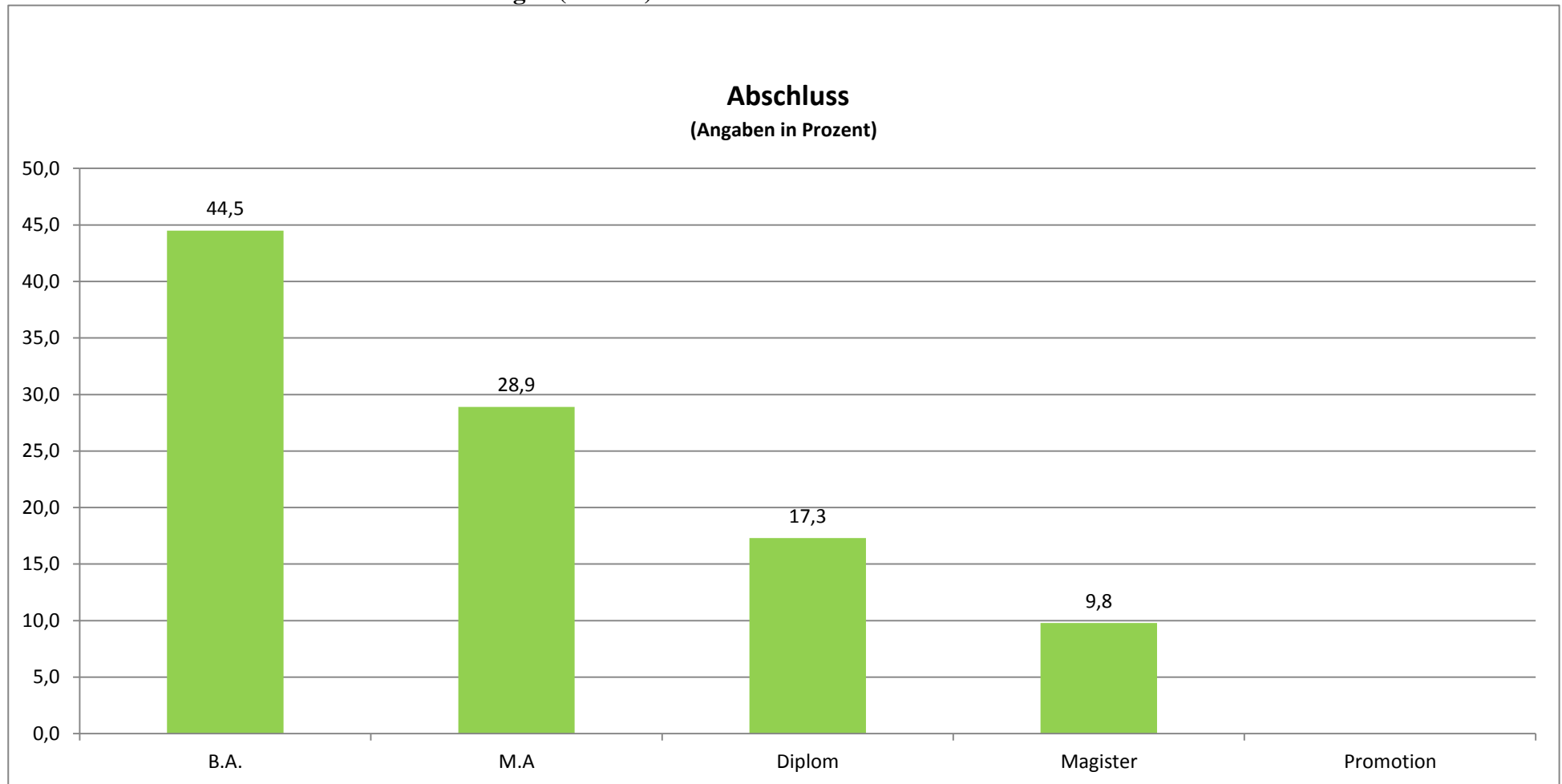
Wenn Sie für diesen Vortrag insgesamt eine Note geben müssten, welche Note geben Sie?

(Angaben in Prozent)



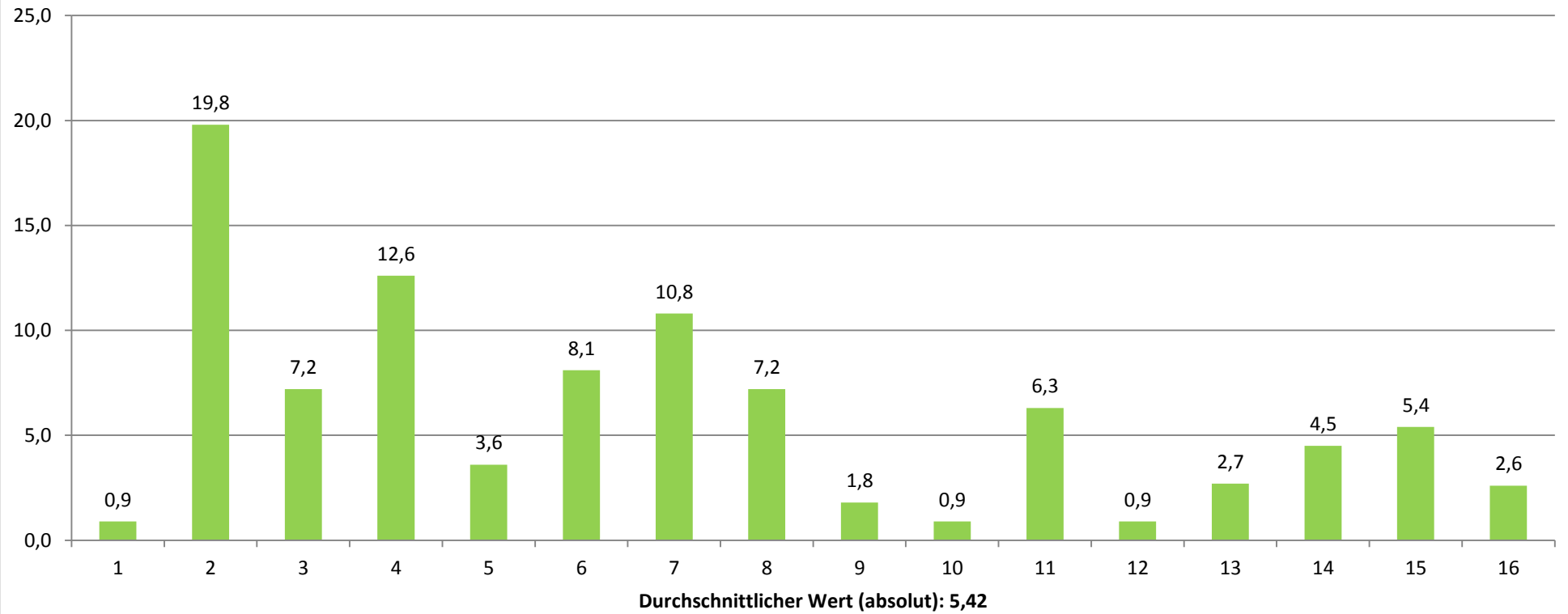
3.3.7 Fakultät: Gesamtevaluation der Beratungen (N= 338)

stand: 04.06.2014



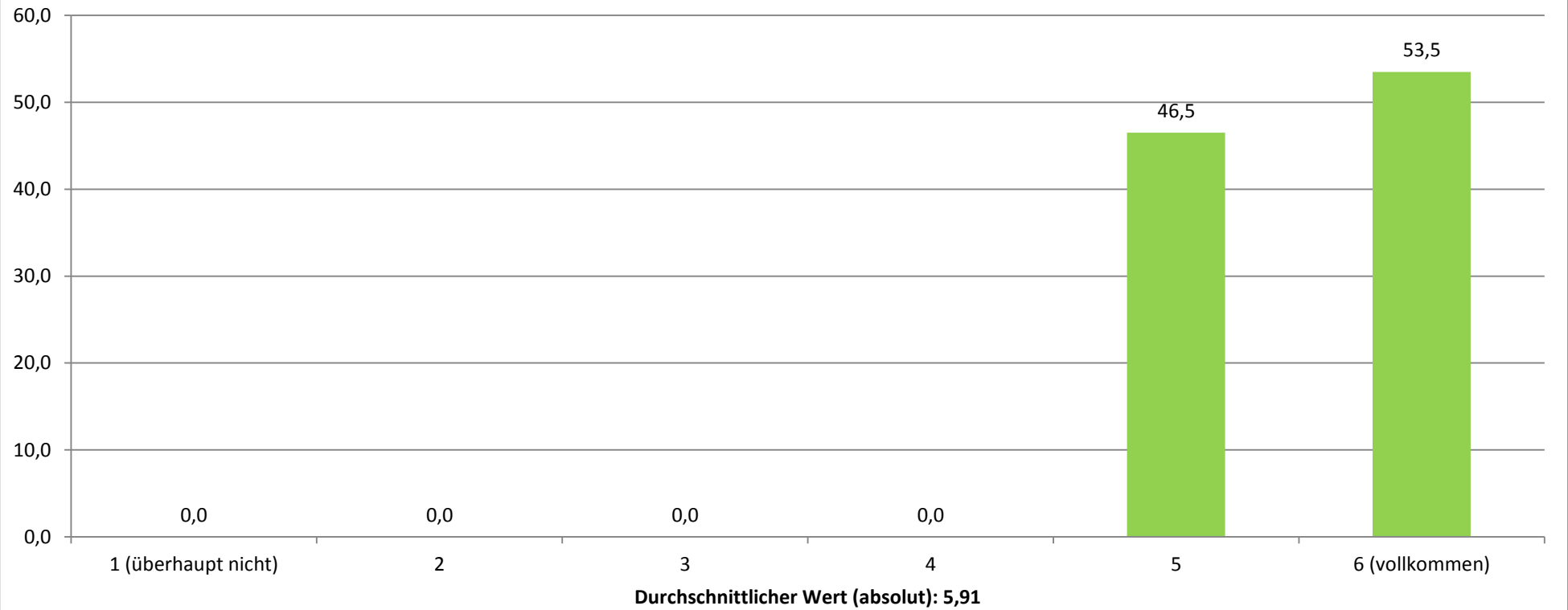
Fachsemester

(Angaben in Prozent)



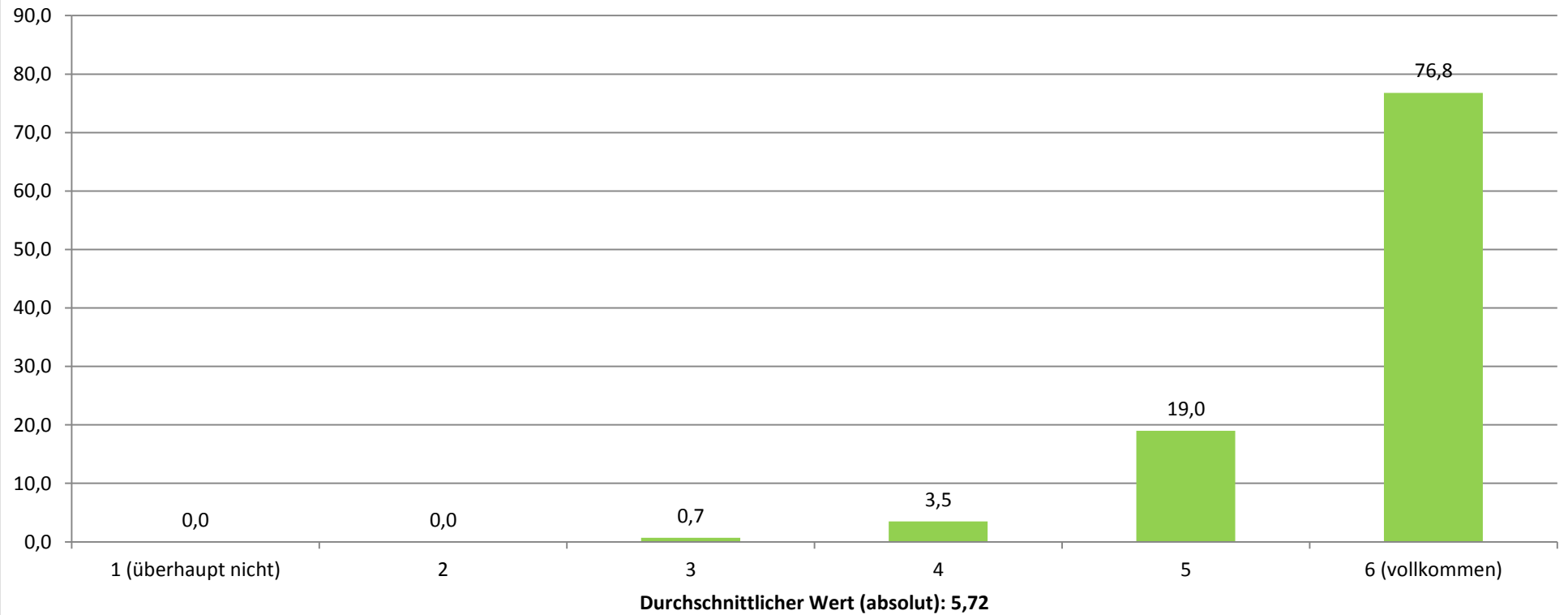
Wie kompetent wurden Sie Ihrer Einschätzung nach beraten?

(Angaben in Prozent)



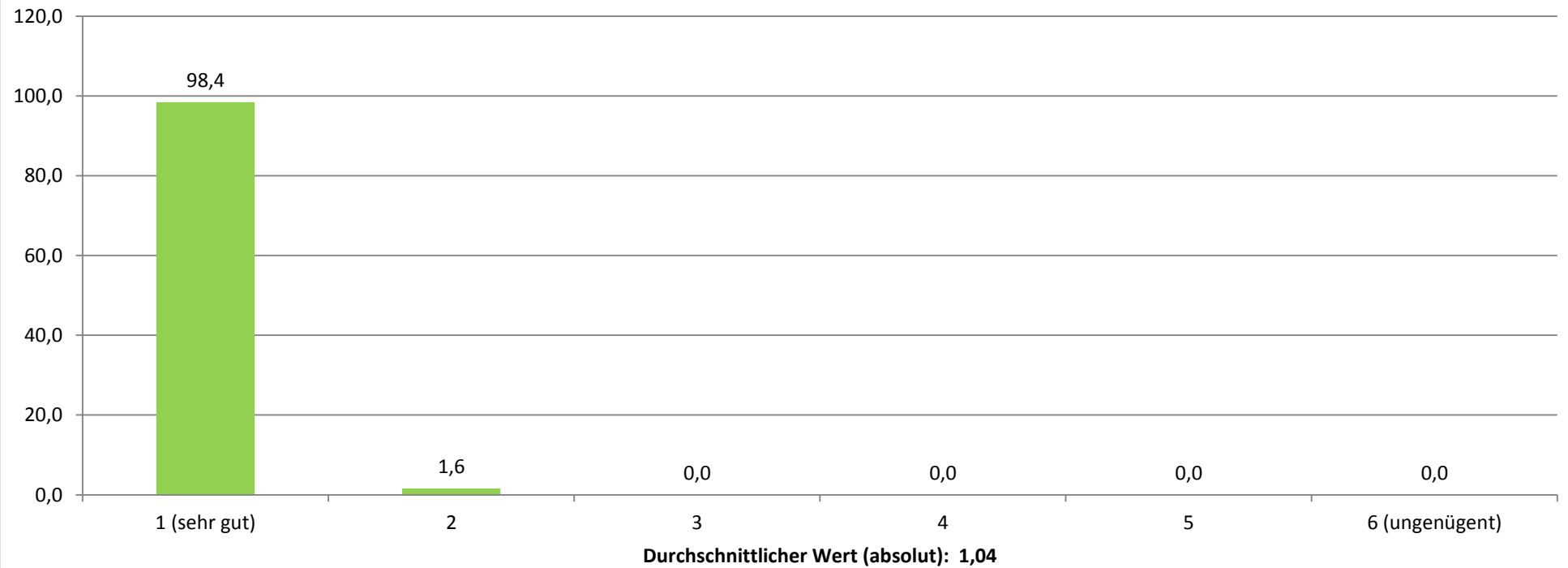
In wie weit konnten alle Ihre Fragen beantwortet werden?

(Angaben in Prozent)



Wenn Sie für die Beratung insgesamt eine Noten geben müssen, welche Note geben Sie?

(Angaben in Prozent)

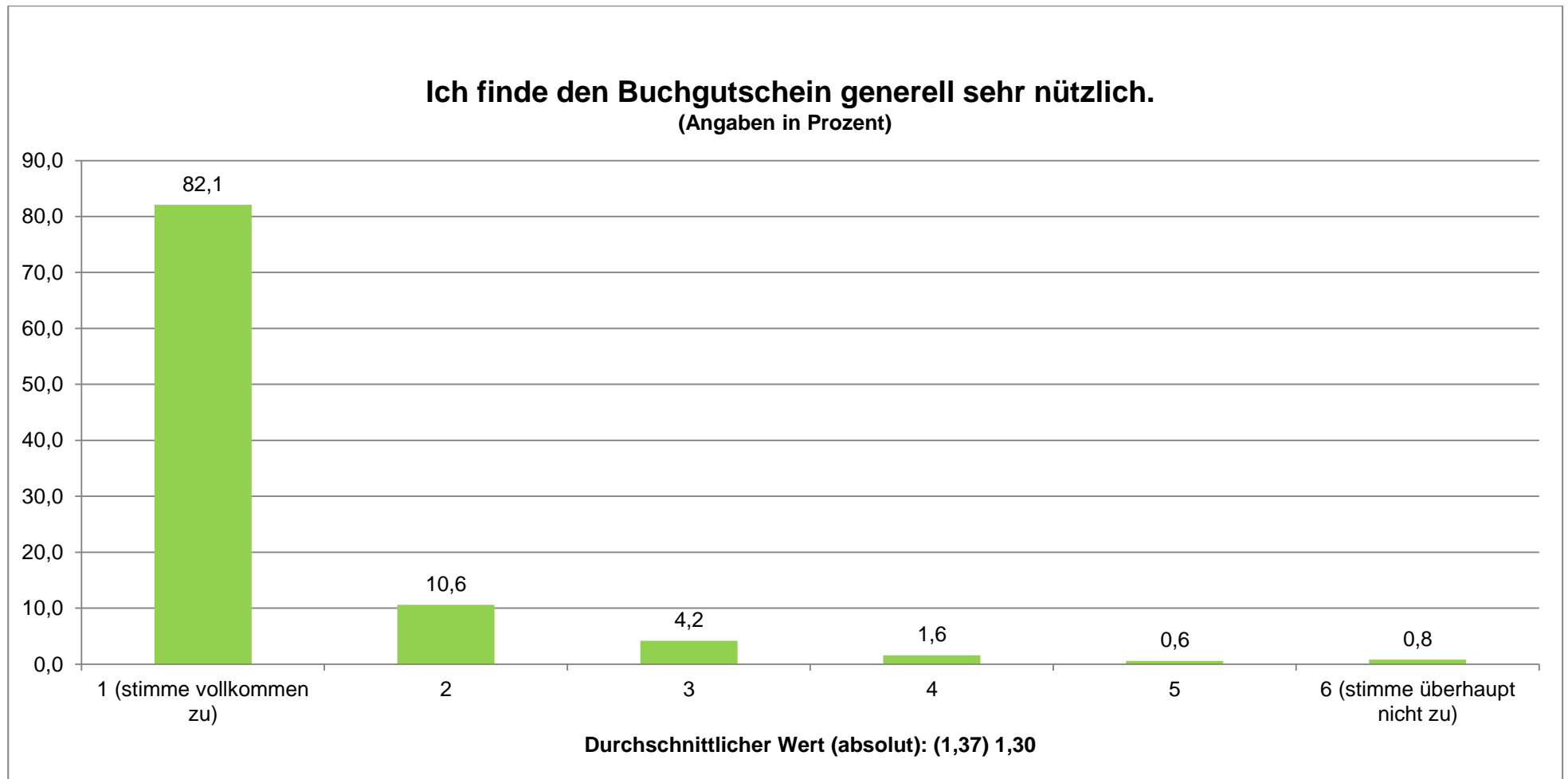


Würden Sie die Beratung weiterempfehlen?

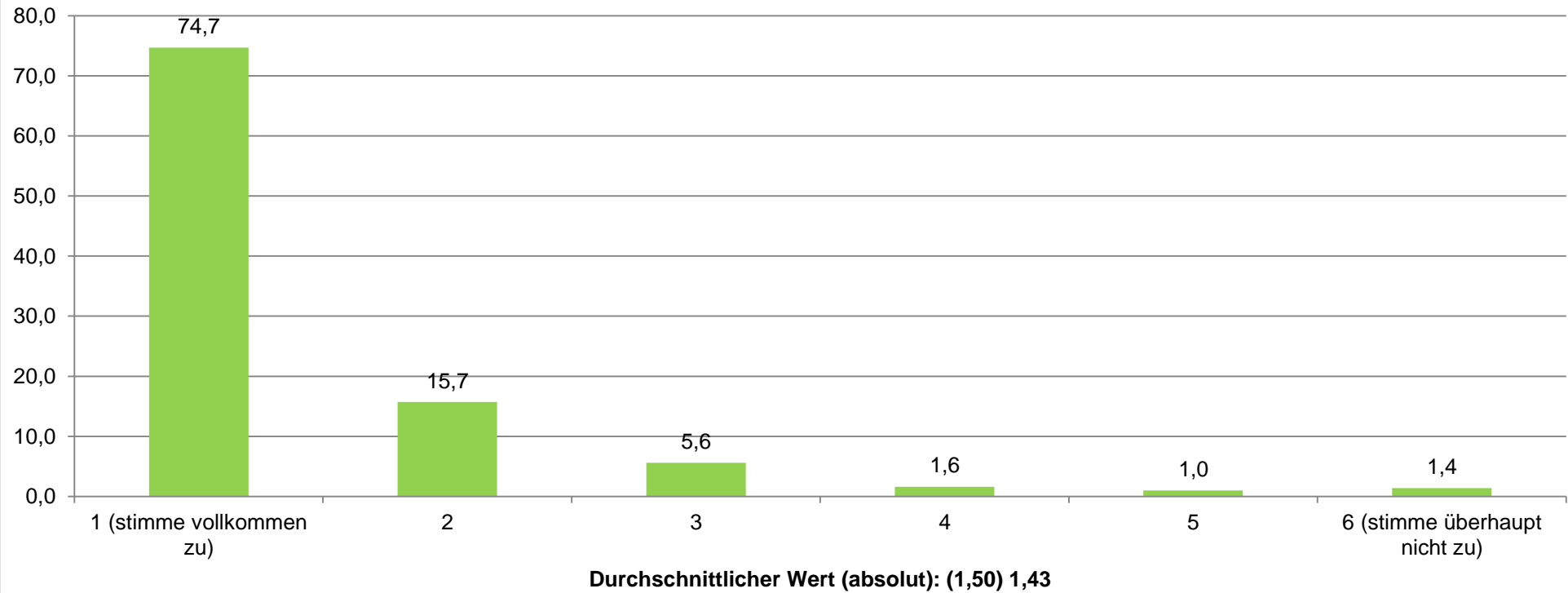
(Angaben in Prozent)



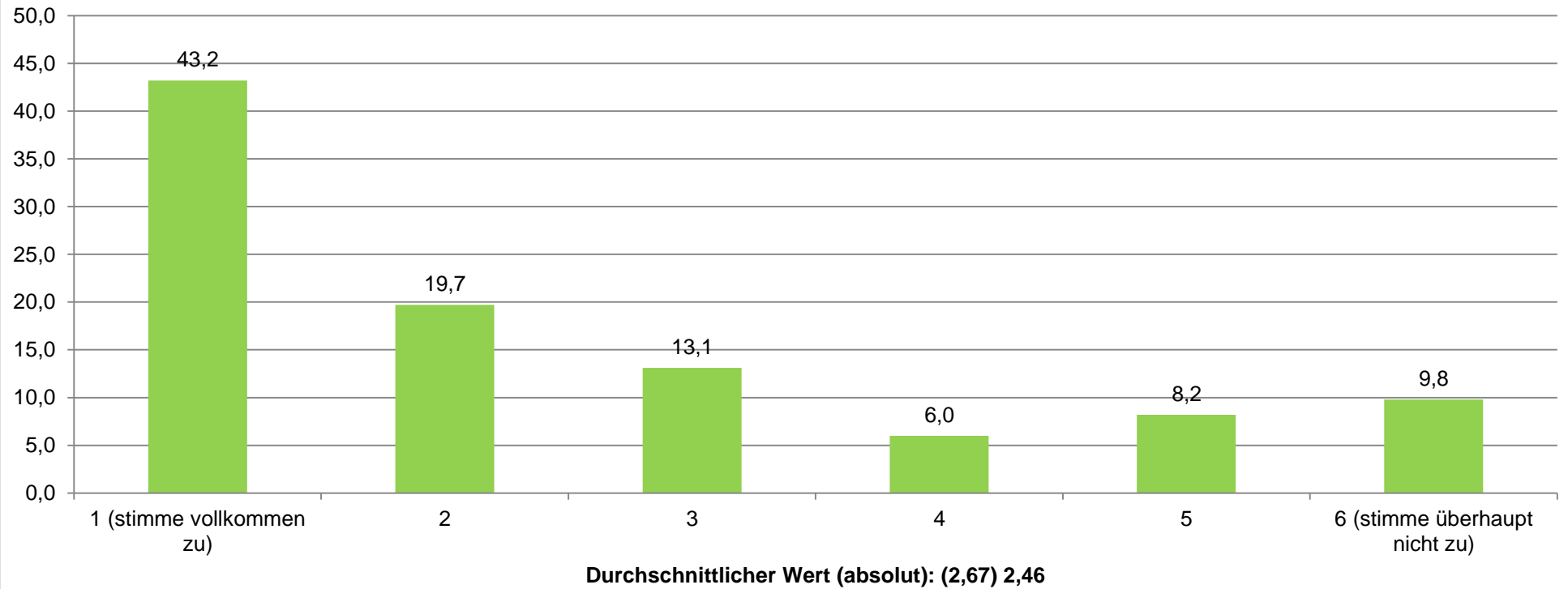
3.3.8 Fakultät: Gesamtevaluation des Buchgutscheins (N= 338) stand: 04.06.2014



Ich finde, dass der Buchgutschein eine sinnvolle Verbesserung des Lehrmaterials darstellt.
(Angaben in Prozent)



Durch den Buchgutschein habe ich mir Bücher gekauft, die ich mir sonst nicht gekauft hätte
(Angaben in Prozent)



Wenn Sie für den Buchgutschein insgesamt eine Note geben müssten, welche Note geben Sie?
(Angaben in Prozent)

